

## नगर परिषद्का निर्णयहरु

निर्णय नं. १: स्थानीय स्वायत्त शासन ऐन २०५५ तथा नियमावली २०५६ वमोजिम सहभागितात्मक, विकेन्द्रित योजना तर्जुमा प्रकृया अवलम्बन गरी आगामी आ.व. २०७२/७३ को नगर विकास योजनामा समावेश गर्न नगरपालिका मार्फत दोस्रो नगरपरिषद्को बैठकसमक्ष स्वीकृतिको लागि पेश भएका अनुसूची १ मा उल्लेख भए वमोजिम नगरपालिकाको आय व्यय विवरण र वार्षिक कार्यक्रम तथा बजेट स्वीकृत गर्ने निर्णय गरियो । (दोस्रो नगरपरिषदमा प्रस्तुत नीति, कार्यक्रम तथा बजेट वक्तव्य अनुसूची १ मा समावेश गरिएको छ) ।

अनुसूची १

**केन्द्रीय अनुदान (पूँजिगत) तर्फ आ.व. २०७२/७३ को लागि प्रस्तावित आयोजना/कार्यक्रम तथा बजेट बाँडफाँड**

क्र.सं.	आयोजना/कार्यक्रमको नाम	वार्ड नं.	टोल	विनियोजित रकम (रु.)
क)	नगरपालिका पूँजिगत अनुदान			३००००००
(अ)	कन्टेनजेन्सी			
	पूँजिगत अनुदानको ३% कन्टेनजेन्सी			९०००००
	कन्टेनजेन्सी हटाई बाँकी पूँजिगत			२९१०००००
(आ)	लक्षित वर्गसँग सम्बन्धित आयोजना/ कार्यक्रमहरु			
	महिला			२९१००००
१	महिलाहरुको लागि लोकसेवा तयारी कक्षा	१-१३		५०००००
२	ब्युटी पार्लर तालिम	१-१३		२०००००
३	च्याउखेती, विउ विजन र तालिम	१-१३		३०००००
४	विपन्न महिलाको लागि बेसिक कम्प्युटर तालिम	१-१३		२०००००
५	उत्पादित सामानहरुको बजार विस्तार क्षमता अभिवृद्धि तालिम	१-१३		३०००००
६	रभेना प्रसुती गृह निर्माण	४		५०००००
७	महिला संजाल मार्फत गरिने आय आर्जन कार्यक्रम	१-१३		४०००००
८	शान्ति नगर आमा समुहको शौचालय निर्माण	५		२०००००
९	मैन बत्ती र अग्र बत्ती तालिम	१-१३		३१००००
	<b>बालबालिका</b>			<b>२९१००००</b>
१	मुक्तिनगर खोप केन्द्र फिनिसिङ्ग	२	मुक्तिनगर	२०००००
२	भण्डवा खोप केन्द्र फर्निचर	९	भण्डवा	५००००
३	रजगढवा गाँउ घर क्लिनिक खोप केन्द्र	७	रजगढवा	३०००००
४	चप्परगौठी थारुगाँउ खोप केन्द्र	१२	चप्परगौठी	३०००००
५	दाउना खोप केन्द्र निर्माण	१३		५०००००
५	सामुदायिक स्कूल प्रा.वि., नि.मा.वि. स्कूलका विपन्न वर्गलाई बाल पोषाक	१-१३		३०००००
६	बालक्लब संचालन मार्फत संचालन हुने कार्यक्रम	१-१३		२६००००

क्र.सं.	आयोजना/कार्यक्रमको नाम	वार्ड नं.	टोल	विनियोजित रकम (रु.)
७	द्वन्द्व पिडित बालबालिकाहरुलाई पोषाक वितरण	१-१३		२०००००
८	सगरमाथा बाल विकास निर्माण	४		३०००००
९	भण्डवा बाल विकास	९		२०००००
१०	लखना खोप केन्द्र तथा शौचालय मर्मत	७		१०००००
११	सिद्धार्थ नि.मा.वि. बालविकास	५		२०००००
	<b>अन्य विपन्न लक्षित वर्ग</b>			<b>४३६५०००</b>
१	मधेशी मुस्लीम - वेडनपुर र भण्डवा शौचालय निर्माण	४ र ९		५६५०००
२	लोकनगरमा सार्वजनिक शौचालय निर्माण	१-१३		४०००००
३	अपाङ्गहरुको लागि आय आर्जन सामग्री वितरण	१-१३		३०००००
४	आदिवासी हकहित संरक्षण दलित संजाल	१-१३		३०००००
५	दलितवर्ग जातिय छुवाछुत तथा घरेलु हिंसा अभिमुखिकरण कार्यक्रम	१-१३		३०००००
६	लुहारलाई औजार वितरण	१-१३		१०००००
७	गन्धर्वलाई वाद्यवाद्यन वितरण	१-१३		१०००००
८	थारु संग्राहलय भवन निर्माण लोकनगर	११		५०००००
९	जेष्ठ नागरिक स्वास्थ्य शिविर (कोहलपुर जन स्वास्थ्य कार्यालय बाँके संग सहकार्य)	१-१३		३५००००
१०	कोहलपुर थारु गाँउको पोखरीको माटो पटान गरी सार्वजनिक स्थल निर्माण	११		१५००००
११	लोक नगरको थारु मन्दिर फर्निचिङ्ग	११		२०००००
१२	जातिय छुवाछुत जनचेतना मुलक रेडियो कार्यक्रम			१०००००
१३	दलित तथा जनजातीका लागि सुधारिएको चुल्हो बनाउने तालिम	१-१३		२०००००
१४	भण्डवा मन्दिर निर्माण वैष्णो देवी मन्दिर	९		२०००००
१५	अपाङ्ग, दलित, जनजाती महिलाका लागि गुडिया बनाउने तालिम	१-१३		३०००००
१६	रभेनामा जनजाती थारु समुदाय बैठक स्थल निर्माण	६		३०००००
(इ)	<b>आर्थिक/सामाजिक/भौतिक पूर्वाधार विकास</b>			<b>१३००००००</b>
१	क लाईनको बाटो स्तर वृद्धि	१		५०००००
२	ख लाईन बाटो मर्मत स्तर वृद्धि	१		५०००००
३	कृष्ण मा.वि. पूर्व देखि शक्ति नगर जाने बाटो ग्रयाभेल ट्युमपाइप	२		१००००००
४	शिव पार्वती मन्दिर बाट मैटहवा जाने बाटो	३		१००००००
५	राम कृष्ण वि.क. को घर देखि गोहा जाने बाटो स्तर वृद्धि	४		१००००००
६	एन.टि.भि. पृथ्वीनगर हुँदै रभेना गाँउ जाने बाटो स्तर वृद्धि	५		१००००००
७	रभेना गाँउ देखि गोहा गाँउ जोड्ने बाटो	६-४		५०००००
८	थारु गाँउको भित्र बाटो ग्रयाभेल	६		५०००००
९	लखना धुव्र पौडेलको घर हुँदै प्रसादीपुर सम्म बाटो ग्रयाभेल	७		१००००००
१०	पिपरी चोक देखि सरस्वती नि.मा.वि. सम्मको बाटो स्तर वृद्धि	८		१००००००
११	गणेश टोलको बाटो ग्रयाभेल	९		५०००००
१२	भवानीपुरको बाटो ग्रयाभेल	९		५०००००
१३	चटार गाँउ भित्रको बाटो ग्रयाभेल	१०		१००००००
१४	एकतानगर पशु बधशालाको कलभर्ट निर्माण	११		१००००००

क्र.सं.	आयोजना/कार्यक्रमको नाम	वार्ड नं.	टोल	विनियोजित रकम (रु.)
१५	सुन्दरबस्तीको बाटो ग्रयाभेल	१२		५०००००
१६	निवृवा चोकमा ढल निर्माण	१२		५०००००
१७	आर्मी पोष्ट देखि पिपलचौतारा ने.रा.मा.वि. जोड्ने बाटो ग्रयाभेल	१३		१००००००
(ई)	<b>प्रवर्द्धनात्मक आयोजना/कार्यक्रमहरु</b>			<b>५९१५०००</b>
१	प्रहरी बिट	१		३०००००
२	फुलबारी कल्भर्ट क्रमागत	१		५०००००
३	पञ्जावीको घर खोप केन्द्र हुदै लछानेको घर सम्म	२		५०००००
४	विकास नगर पश्चिम तर्फको बाटो	३		५०००००
५	गफारपुरवा मुल बाटो देखि खलिलको घर सम्म ग्रयाभेल	४		४०००००
६	पर्यटन कार्यालय, दुर्गा मन्दिर, शिव मन्दिर हुदै सिद्धार्थ मा.वि. सम्म जाने बाटो ६०/४०	५		४०००००
७	विभिन्न भित्रि बाटो मर्मत ग्रयाभेल	६		३०००००
८	गुन्नापुर देखि लखनाघाट सम्म क्रमागत	७		५०००००
९	सरस्वती चोक देखि मन्नापुर सम्म बाटो ग्रयाभेल ७५/२५ प्रतिशत	८	पिपिरी	४०००००
१०	भण्डवा चोक मधेशी बस्ती बाटो ग्रयाभेल	९		४०००००
११	राम नगर गोल्छा देखि भण्डारीको घर सम्म बाटो ग्रयाभेल	१०		३०००००
१२	साभ्ना सिर्जना दुध डेरी देखि उत्तर बागेश्वरी बहुमुखि पब्लिक क्याम्पस हुँदै पश्चिम धिताल पेट्रोलपम्प सम्म बाटो ग्रयाभेल	११		७०००००
१३	एकतानगर छत्तिसनगर टोल लगायतका सबै बाटो ग्रयाभेल ७५/२५%	११		३०००००
१४	दिप ज्योती होस्टेल देखि थारु गाँउको बाटो ग्रयाभेल ७५/२५%	१२		३०००००
१५	१२ र १३ जोड्ने पुल देखि भुपेन्द्रको सिंहको घर सम्म	१३		५०००००
ए	<b>कृषि सम्बन्धी कार्यक्रम</b>			
१	बेमौसमी तथा प्राङ्गारीक खेती तथा किटनाशक औषधी वितरण कार्यक्रम	१-१३		२१५०००
२	पशु भ्याक्सिन कार्यक्रम	१-१३		२०००००
३	माहुरी पालन कार्यक्रम	१-१३		१०००००
ऐ	<b>कन्टेन्जेन्सी खर्च बर्गिकरण</b>			<b>९०००००</b>
१	प्रशासनिक खर्च			४५००००
२	प्राविधिक तथा परामर्श सेवा खर्च			४५००००
ख)	<b>स्थानीय विकास शूलक</b>			

क्र.सं.	आयोजना/कार्यक्रमको नाम	वार्ड नं.	टोल	विनियोजित रकम (रु.)
	<b>भौतिक पूर्वाधार निर्माण</b>			
१	जगेडा समपूरक कोष			८००००००
२	मर्मत सम्भार समपुरक कोष			१८०००००
३	सडक बोर्ड समपुरक			३००००००
४	नगरपालिका भवन निर्माण			५००००००
	<b>स्थानीय विकासको जम्मा</b>			<b>१,७८,०००००</b>
<b>ग)</b>	<b>जगेडा कोष</b>			
१	पिपिरी चोकदेखि पूर्वतर्फ सरस्वती नि.मा.वि. चोकसम्मको बाटो पीच	८		५००००००
२	त्रिपुरा गण देखि गोरखा स्कुल हुँदै रत्न राजमार्ग जोड्ने बाटो पीच	२		५००००००
३	एन.टि.भि. बाट दक्षिणतर्फ पृथ्वीनगर हुँदै रभेना थारुगाउँ जोड्ने बाटो पीच	५		५००००००
४	कोहलपुर साभा चोकदेखि ६ नं. वडा कार्यालय हुँदै आयामनगर जाने बाटो पीच	११,६		५००००००
५	रामजानकी वोर्डिङदेखि कालिकानगर हुँदै साभा सहकारी जोड्ने बाटो पीच	१०, ११		५००००००
६	पोल गाड्न बाँकी र विगतमा पोल गाडी तार तान्न बाँकी सबै वडाहरुमा विद्युत प्राधिकरणको समन्वयमा विद्युतीकरण कार्य	१-१३		५००००००
	<b>जम्मा</b>			<b>३०००००००</b>

आ.ब. ०७२।७३ को लागि केन्द्रिय अनुदानतर्फ प्रस्तावित चालु

संकेत नं.	खर्च शिर्षक	आ.ब.२०७२।७३ को प्रस्तावित ब्यय (रु.)	कैफियत
२११११	तलब	१८००००।००	
२१११३	महंगी भत्ता	६००००।००	
२१११९	अन्य भत्ता	१५००००।००	
२११२१	पोशाक	५००००।००	
२२१११	पानी तथा बिजुली	६००००।००	
२२११२	संचार	६००००।००	
२२१२१	घर भाडा	४२५०००।००	
२२१२२	अन्य भाडा	५००००।००	
२२२११	इन्धन	३०००००।००	
२२२१२	संचालन तथा मर्मत सम्भार	२०००००।००	
२२२१३	बीमा	५००००।००	
२२३११	कार्यालय सम्बन्धि खर्च	४०००००।००	
२२३१४	इन्धन अन्य प्रयोजन	४००००।००	
२२४११	सेवा र परामर्श खर्च	२०००००।००	
२२४१२	अन्य सेवा शूलक	५०००००।००	
२२५२२	कार्यक्रम खर्च	७५०००।००	
२२६११	अनुगमन मुल्यांकन खर्च	१०००००।००	
२२६१२	भ्रमण खर्च	१५००००।००	
२२६१३	विशिष्ट व्यक्ति तथा प्रतिनिधि मण्डलको भ्रमण खर्च	८००००।००	
२२७११	विविध खर्च	२०००००।००	
२२९११	भैपरि आउने चालू खर्च	५००००।००	
कूल चालु खर्च		५०,००००।००	

न.पा. आन्तरिक आय (पूँजगत) तर्फ आ.व. २०७२/७३ को लागि प्रस्तावित आयोजना/कार्यक्रम तथा बजेट बाँडफाँड

सि.नं.	कार्यक्रम/विनियोजन शीर्षक	२०७२/०७३ मा प्रस्तावित (रु.)
	<b>कूल प्रस्तावित पूँजगत बजेट</b>	<b>२६२५००००</b>
१	दैवी प्रकोप उद्धार विशेष कोष	५०००००
२	मर्मत संभार कोष	८०००००
३	गरिवी निवारण तथा सामाजिक परिचालन विशेष कोष	१०००००
४	महिला तथा बाल विकास विशेष कोष	१०००००
५	स्वास्थ्य सामुदायिक विशेष कोष	१०००००
६	वातावरणीय व्यवस्थापन विशेष कोष	२०००००
७	जगेडा सम्पूरक कोष	२०,०००००
	<b>सम्पूरक कोष कटाई बाँकी रकम</b>	<b>२,२४,५०,०००</b>
	<b>कन्टेजेन्सी खर्च</b>	<b>६,७३,५००</b>
८	प्रशासनिक खर्च	३,३६,७५०
९	प्राविधिक खर्च	३,३६,७५०
	<b>कन्टेजेन्सी कटाई बाँकी पूँजगत रकम</b>	<b>२,१७,७६,५००</b>
१०	फर्निचर/फिक्स्चर	३,००,०००
११	सवारी साधन	३,५०,०००
१२	लेखा परिक्षण तथा वेरुजु फल्टर्यौट कार्यक्रम	५०,०००
१३	विभिन्न आयोजना/कार्यक्रमहरुको अनुगमन-मूल्याङ्कन	१००,०००
१४	नगरपालिका गतिविधि रेडियो कार्यक्रम	१००,०००
१५	उद्योग, वन तथा वातावरण सम्बन्धी कार्यक्रम	
	(क) वन तथा वनस्पति विकास	५०,०००
	(ख) उद्योग तथा व्यवसाय प्रवर्द्धन - व्यापार मेला आयोजना लागत सहभागिता (कोहलपुर उद्योग व्यापार संघसँग)	३,००,०००
	(ग) लेखा तथा वाणिज्य/कर व्यवस्थापन क्षमता विकास तालिम कार्यक्रम (उद्योग व्यापार संघ)	१५००००
	(घ) वैकल्पिक उर्जा प्रवर्द्धन तथा वातावरण संरक्षण सम्बन्धी कार्यक्रम	५,००,०००
१६	प्रकाशन (परिषद निर्णय, बुलेटिन तथा अन्य)	१५०,०००
१७	विभिन्न कार्यविधि/कार्ययोजना तयारी	२,००,०००
१८	नगरपालिकाको ढल निकास योजना अध्ययन	३,००,०००
१९	विद्युतिय सुशासनका लागि सफ्टवेयर खरिद	३,००,०००
२०	अन्य परामर्श सेवा खरिद	५०००००
२१	क्षमता विकास - कर्मचारी/पदाधिकारी/उ.स. तालिम, अवलोकन भ्रमण	५,००,०००
२२	सार्वजनिक सुनुवाई कार्यक्रम सञ्चालन	१,००,०००
२३	साहित्य, संस्कृति एवं प्रोत्साहन छात्रवृत्ति	१,००,०००
२४	खेलकुद विकास सम्बन्धी कार्यक्रम	१,५०,०००
२५	संस्थागत सहयोग	१००,०००
२६	राष्ट्रिय पर्वहरु (राष्ट्रिय प्रजातन्त्र, लोकतन्त्र, गणतन्त्र दिवश, माघी)	१,००,०००

सि.नं.	कार्यक्रम/विनियोजन शीर्षक	२०७२/०७३ मा प्रस्तावित (रु.)
२७	गैसस क्षमता अभिवृद्धि	१,००,०००
२८	पत्रकारिता क्षेत्र विकास कार्यक्रम	१,००,०००
२९	आन्तरिक राजश्व बढाउन सक्ने पूर्वाधार विकास सम्बन्धी योजनाहरु (नगरपालिकाको निर्णय अनुसार)	७०००००
३०	तालतरैया ठेक्का व्यवस्था	१०००००
३१	आकस्मिक बाढी पहिरो, नदी तथा प्रकोप नियन्त्रण	५००,०००
३२	सडक वृत्ति निर्माण लागत सहभागिता तथा सडक वृत्ति महसूल	१०,००,०००
३३	फोहरमैला व्यवस्थापन तथा ल्याण्डफिल्ड	१०,०००००
३४	<b>लक्षितवर्ग</b>	
(क)	<b>महिला</b>	
	पिछडिएका महिलाहरुको सशक्तिकरण/सीप विकास	१,०००००
	विपन्न तथा एकल महिला सशक्तिकरण	१,५०,०००
	५५ जना महिला स्वयम सेविका यातायात खर्च	३,३०,०००
	घरेलुहिंसा विरुद्धको कार्यक्रम	१,५०,०००
	महिला पाठेघर उपचार शिविर मदनचोक, कोहलपुर र पिपरी(नेपाल सरकार स्वास्थ्य मन्त्रालय र मेडिकल कलेज कोहलपुरसंगको सहकार्यमा)	३,००,०००
	प्रगतिशिल महिला मसला तथा च्याउ व्यवसायी प्रवर्द्धन कार्यक्रम कौसल्या नगर	१,००,०००
	लैंगिक समानता तथा सामाजिक समावेशीकरण सम्बन्धी कार्यक्रम	१००,०००
(ख)	<b>बालबालिका</b>	
	बालमैत्री स्थानीय शासन सम्बन्धी कार्यक्रम सञ्चालन/प्रवर्द्धन	१,५०,०००
	किशोरी सञ्जाल प्रवर्द्धन	१,५०,०००
	किशोरी शिक्षा/किशोरी सशक्तिकरण/नेतृत्व विकास /उद्घोषण कला तालिम	१,५०,०००
	बाल विकास क्लबलाई खेलकूद तथा शैक्षिक सामग्री सहयोग	१,५०,०००
	कुलत, दुर्व्यसनी, तथा सामाजिक विकृति विरुद्ध जनचेतनामूलक कार्यक्रम	१,५०,०००
	अपाङ्ग भएका विद्यार्थीहरुलाई पोषाक वितरण सवै सामुदायिक विद्यालय	१०००००
	<b>अन्य विपन्न लक्षित वर्ग</b>	
	युवा सशक्तिकरण, नेतृत्व विकास तथा दुर्व्यसनीविरुद्धको कार्यक्रम	२,००,०००
	जेष्ठ नागरिक सम्मान कार्यक्रम महिला पुरुष	१,००,०००
	<b>अन्य पूर्वाधार विकास तथा जनचेतनामूलक कार्यक्रम</b>	
	खुल्ला दिशामुक्त क्षेत्रमा खानेपानी तथा सरसफाई सम्बन्धी कार्यक्रम	३,००,०००
	शहरी सामुदायिक विकास कोष	२,००,०००
	विराट खानेपानी तथा सरसफाई, वार्ड नं. १०	२,००,०००
	मदनचोक खानेपानी उ.स.तथा सरसफाई उ.स. वार्ड नं. ३	२,०००००
	ट्राफिक जनचेतना कार्यक्रम	१,०००००
	बैदेशिक रोजगारी जनचेतना कार्यक्रम	१,३६,५००
	नगरपालिकामा सार्वजनिक सूचना तथा अध्ययन केन्द्र स्थापना तथा सामग्री खरिद	३,०००००
	नगरपालिकाका सवै वार्डमा ट्युमपाइप खरिद तथा वितरण	२०,००,०००
	वार्ड नं २ बर्दहवा देखि कौसल्या नगर सम्मको बाटो ग्राभेल	६,००,०००

सि.नं.	कार्यक्रम/विनियोजन शीर्षक	२०७२/०७३ मा
		प्रस्तावित (रु.)
वार्डनं २	ओम शान्तीमार्ग बाटो ग्राभेल	२,००,०००
वार्ड नं. २	बुद्ध सुनारको घर नजिकको अधुरो कल्भर्ट निर्माण	३०००००
वार्डनं २	ओम शान्ती सभा हल भवन फिनिसिङ	१,००,०००
वार्ड नं. २	विवाह मण्डप	२०००००
वार्ड नं. २	गंगा शाहीको घर देखि कालीकोटेको घर सम्म ६०/४०% ग्राभेल	१०००००
वार्ड नं. २	नन्द बहादुर चन्दको घर देखि कुस्माखरको घर सम्म ६०/४०% ग्राभेल	५०००००
वार्डनं ३	रामकृष्ण वि.क. को घर देखि पंख बहादुर शाहीको घर सम्म ग्राभेल	२००,०००
वार्ड नं. ३	काली बहादुर के.सी.को घर उत्तर बाटो ७५/२५% ग्राभेल	२०००००
वार्ड नं. ३	शिव पार्वती मन्दिरमा पर्खाल तथा शौचालय	२५००००
वार्ड नं. ३	मोतिराम चोक देखि ज्योती चोक देखि पूर्व तर्फ जाने बाटो ७५/२५%	२०००००
वार्ड नं. ४	चन्द्र भुपालको मिलको पश्चिम देखि उत्तर तर्फ नरेन्द्र पाण्डेको घर सम्म ग्राभेल ७५/२५%	२०००००
वार्ड नं. ४	अब्बासको घर देखि इदगाह जोड्ने बाटो वेडनपुर ग्राभेल	१०००००
वार्ड नं. ५	बाशुदेव लम्सालको घर देखि दक्षिण बाटो ६०/४०% ग्राभेल	२०००००
वार्ड नं. ५	सिता कार्कीको घर हुँदै नारायण घिमिरेको घर जाने बाटो ६०/४०%	१५००००
	पाउरोटी उद्योग देखि त्रि.मा.वि. जोड्ने बाटो ६०/४०% ग्राभेल	२०००००
	वार्ड नं ७ दक्षिण टोल बर्गती नाला पुल मर्मत	२०००००
	वार्ड नं. ८ गोल्छा पूर्व बाबा नगर टोल हुँदै नहर टोल सम्म ६०/४०% ग्राभेल	३०००००
	वडा नं. ९ भण्डवा बाट गोहा जोड्ने बाटो ग्राभेल	३०००००
	वार्ड नं. १० कृष्ण भुगाईको घर देखि मकर रोकायको घर जोड्ने बाटो ग्राभेल ६०/४०% ग्राभेल	३०००००
	वार्ड नं. ११ शैनिक क्याम्पबाट उत्तर दक्षिण शितल नगर बाशु पौडेलको घर जोड्ने बाटो ७५/२५% ग्राभेल	२०००००
	वार्ड नं. ११ शैनिक क्याम्पबाट उत्तर पूर्व प्रयाग शाहीको घर जाने बाटो ७५/२५% ग्राभेल	२०००००
	वार्ड ११ शैनिक नगर वेष्ट्रन बोडिङ्ग दक्षिण मिना रिजालको घर तथा वेष्ट्रन बोडिङ्ग हुँदै पश्चिम जोड्ने बाटो तर्फको बाटो ७५/२५% ग्राभेल	३०००००
	वार्ड नं. ११ मोडर्न स्कुल जाने बाटो ग्राभेल ७५/२५%	२०००००
	वार्ड १२ र १३ जोड्ने क्रमागत पक्की पुल	३०००००
	रामजानकी टोल बाटो ग्राभेल ७५/२५% वार्ड नं. १२ का भित्री बाटोहरु ग्राभेल	७०००००
	बन्दा देखि घडेरी टोल सम्म जाने बाटो ग्राभेल र ह्युमपाइप कलभर्ट ७५/२५%	४०००००
	कोहलपुर स्वास्थ्य चौकी बर्थिङ्ग सेन्टर अनमि तथा अहेव पारिश्रमिक	२६००००
	रेडक्रसको रक्त सञ्चार केन्द्र निर्माण	५०००००
	त्रि.उ.मा.वि शौचालय निर्माण	१०००००
	लक्ष्मी उ.मा.वि. फर्निचर	१०००००
	सगरमाथा ज्ञान पुञ्ज फर्निचर	१०००००



सि.नं.	कार्यक्रम/विनियोजन शीर्षक	२०७२/०७३ मा
		प्रस्तावित (रु.)
	भण्डवा स्कूल फर्निचर	५००००
	खड्गवार ने.रा.मा.वि. स्कूल फर्निचर	५००००
	जन ज्ञान ज्योती मा.वि. फर्निचर	१०००००
	भरैया स्कूल फर्निचर	१०००००
	मेयर कप क्रिकेट प्रतियोगिता	५००००
	<b>जि.बि.स. राजश्व बांडफांड को रकम</b>	३,०००००
	<b>महिला</b>	
	सहकारी तथा गै.स.स. मा कार्यरत महिलाका लागि प्रतिवेदन लेखन, प्रस्ताव लेखन र नेतृत्व विकास तालिम	१,०५०००
	सिमरी स्कूल क्रमागत योजना	१,०००००
	कोहलपुर मा.वि.को पर्खाल निर्माण	९५,०००
	<b>जम्मा</b>	<b>२,६५,५०,०००</b>

आ.ब. ०७२।७३ को लागि नगरपालिका आन्तरिक आय तर्फ  
प्रस्तावित चालु खर्च

संकेत नं.	खर्च शिर्षक	आ.ब.२०७२।७३ को प्रस्तावित ब्यय (रु.)	कैफियत
१	उपभोग खर्च		
१.०१	तलब		
१.०१.१	तलब कर्मचारी	५६००००१००	
१.०१.३	कर्मचारी कल्याण कोष	३०००००१००	
१.०१.४	बीमा प्रिमियम खर्च	५००००१००	
१.०२.१	कर्मचारी भत्ता	३०००००१००	
१.०२.३	सरुवा भ्रमण खर्च तथा दैनिक भत्ता	५००००१००	
१.०४	पोशाक	१५००००१००	
२.०१	पानी तथा विजुली	५००००१००	
२.०२	संचार	५००००१००	
२.०३	कार्यालय सम्बन्धि खर्च	३०००००१००	
२.०४	भाडा	२५००००१००	
२.०६.२	सवारी इन्धन	३०००००१००	
२.०८.२	आर्थिक सहायता	१०००००१००	
२.०८.३	पूरस्कार	५००००१००	
२.०८.४	परिषद संचालन खर्च	१०००००१००	
२.०८.५	विविध	१०००००१००	
३.०३	सामाजिक संस्थालाइ अनुदान	५००००१००	
३.०४	सामाजिक सुरक्षा अनुदान	१०००००१००	
४.०५.२	कार्यक्रम भ्रमण खर्च कर्मचारी	१०००००१००	
४.०८	दमकल तथा एम्बुलेन्स संचालन खर्च	२५००००१००	
४.०९	सडक बत्ती महसुल खर्च	४०००००१००	
९.०१	भैपरि आउने चालु खर्च	१०००००१००	
	कूल चालु खर्च	८७,५०,०००	

**निर्णय नं. २ :** नगर तथा नगर आसपासका छिमेकी गा.वि.स. को विकास तथा आर्थिक सामाजिक रुपान्तरणमा उल्लेखनिय भूमिका खेल्ने तर नगरपालिकाको आन्तरिक स्रोतबाट सम्पन्न गर्न नसकिने भनी यस परिषदमा पेश भएका तपसिल बमोजिमका ठूला योजनाहरु बजेट विनियोजन गरी सम्पन्न गरिदिन केन्द्र, जिल्ला, क्षेत्र विकास/ससद विकास कार्यक्रम, सडकबोर्ड लगायतमा सिफारिस गरी पठाउने निर्णय गरियो ।

### तपसिल

#### **क) केन्द्रमा माग गर्ने योजनाहरु :-**

- १) कोहलपुर चक्रपथ (रिड रोड) निर्माण (५६ कि.मि.)
- २) कोहलपुर नगरमा सुविधा सम्पन्न आधुनिक सभा कक्ष (सिटीहल) तथा रंगशाला निर्माण
- ३) कोहलपुर चौराहदेखि उत्तर चिसापानी, पूर्व महादेवपुरी ढकेरी, पश्चिम मानखोला ६ लेनको बाटो विस्तार
- ४) कोहलपुर नेपालगंज औद्योगिक करिडोरको स्थापना
- ५) कोहलपुर-८ स्थीत बिन्ध्याबासीनी सामुदायिक वन समशेरगंज ७ स्थीत वैजनाथपुर सामुदायिक वनको बुट्यान क्षेत्रको १५२ बिगाहा जग्गामा औद्योगिक क्षेत्र स्थापना
- ६) कोहलपुरमा आधुनिक ल्याण्डफिल साईट निर्माण
- ७) बाके राष्ट्रिय निकुञ्ज अन्तरगत कोहलपुर चौराहा उत्तरको मध्यवर्ती क्षेत्रको १३ हेक्टर जग्गामा आधुनिक पार्क निर्माण
- ८) वार्ड नं. ११ र १३ जोड्ने डुडुवा खोला पक्की पुल
- ९) डुडुवामा रजगढवा जोड्ने पक्की पुल
- १०) लखना वनखेत जोड्ने भोलुङ्गे पुल
- ११) वार्ड ४ र ६ जोड्ने कर्वला स्थीत किरणनाला पक्की पुल
- १२) रोहीणीखोला सिमरहवा जोड्ने पक्की पुल
- १३) कोहलपुर शव दाहा स्थल निर्माण
- १४) पर्यटन पूर्वाधारका योजनाहरु
- १५) कोहलपुरमा प्राविधिक शिक्षालयको स्थापना
- १६) कोहलपुरमा बजारमा २ वटा आकासे पुल निर्माण

### ख) जिल्ला स्तरमा माग गर्ने योजनाहरु :-

- १) सिद्धार्थ नि.मा.वि. शान्ति टोल त्रिपुरागण बर्दहवा हुदै रत्नराजमार्ग जोड्ने सडक ५ कि.मि. ग्रयाभेल क्रमागत
- २) त्रिभुवन उ. मा. वि. देखि पिपरी सम्म दुई तर्फ ढल निकास अन्दाजी ४ कि.मि.
- ३) मदन चोक उत्तर देखि नौवस्ता सिमाना सम्मको नाली निर्माण अधुरो काम अन्दाजी २ कि.मि.
- ४) चप्पर गौडी डुडुवा देखि रोहिनी खोला सम्म दुई तर्फ ढल निकास अन्दाजी ३ कि.मि.
- ५) तिनघरुवा - बर्दहवा किरण नालामा आर.सि.सि. कलभर्ट निर्माण
- ६) एन सि सि एन मदन चोक राजमार्गमा दुई तिर पक्की ढल निर्माण अन्दाजी ६ कि.मि.

### ग) क्षेत्रविकास तथा संसद बिकास कार्यक्रम माग गर्ने योजनाहरु :-

- १) पूर्व पश्चिम राजमार्गको दुर्गा मन्दिर पश्चिम यूवराज काफ्लेको घर हुदै धन बहादुर हमालको घर नगरपालिका भवन प्रस्तावित क्षेत्र भएर रत्न राजमार्ग जोड्ने सडक स्तरोन्नती
- २) कमलनाथ योगीको घर हुदै शगरमाथा ज्ञान पुञ्ज जोड्ने बाटो स्तरोन्नती
- ३) रोहिणी-सिमरी जोड्ने पुल निर्माण
- ४) कोलपुमा खेलकुद पूर्वाधार निर्माण
- ५) बसपार्क उत्तर लोकनगर हुदै फरेला जोड्ने सडक स्तरोन्नती
- ६) राधा स्मृती प्रतिक्षालय, नमस्ते नेपाल बस व्य.समिति देखि दिव्य विद्या सदन स्कुल जोड्ने सडक स्तरोन्नती
- ७) वार्ड नं. १३ को रोहिणी शसस्त्र पोष्ट हुदै सिरहा सिमरहवा जोड्ने सडक स्तरोन्नती
- ८) पिपरी सरस्वती नि.मा.वि. बाट बन्धा जोड्ने सडक ग्रयाभेल
- ९) पूर्व पश्चिम मार्ग देखि शगरमाथाज्ञानपुञ्ज स्कुल हुदै गौरी नगर
- १०) कोहपुर भित्री चक्रपथ (रिड रोड) निर्माण
- ११) सरस्वती उच्च मा.वि. देखि लखना जोड्ने बाटो स्तर उन्नती
- १२) धनपति अधिकारीको घर देखि पूर्व भरकट्टी हुदै मन्नापुर जोड्ने बाटो
- १३) शगरमाथा ज्ञानपञ्ज उच्च मा.वि. मा भवन तथा फर्निचर
- १४) त्रिभुवन उच्च मा.वि. मा भवन तथा सौचालय निर्माण
- १५) जनज्योती मा.वि. बगियाको भवन तथा फर्निचर
- १६) लक्ष्मी उ.मा.वि. बर्दहवा भवन तथा फर्निचर
- १७) जनज्ञानज्योती मा.वि. कौसिल्यानगर मा भवन तथा फर्निचर
- १८) ज्ञानज्योती उ.मा.वि. चप्परगौडी मा भवन तथा फर्निचर

### घ) सडक बोर्डको कार्यक्रममा माग गर्ने योजनाहरु :-

- १) पिपरी चोक देखि गोहा जोड्ने सडक निर्माण
- २) शिद्विबिनायक पूर्व देखि गोरखा स्कुल जाने सडक स्तरउन्नती
- ३) रोहिणी देखि बन्धा जोड्ने सडक
- ४) बन्धा देखि घडेरी हुदै राहिणीखोला जोड्ने बाटो र २ स्थानमा कलभट

### ङ) ग्रामिण कृषि सडक तथा पर्वाधार बिभागमा माग गर्ने योजनाहरु :-

- १) समशेरगंज गा.वि. को चन्द्रहवा देखि मैटहवा हुदै नौवस्ता गा.वि.स. जोड्ने कृषि सडक निर्माण ।

### च) जिल्ला आकस्मीक कोषमा माग गर्ने योजनाहरु :-

- १) कोहलपुर मा.वि. मा ३ कोठा भवन निर्माण
- २) जनचेतना प्रा.वि. गोहवामा ३ कोठा भवन निर्माण एवं फर्निचर
- ३) वाल शिक्षा नि.प्रा.वि. भरैयामा ३ कोठा भवन निर्माण
- ४) जनता प्रा.वि. बिकास नगरमा २ कोठा भवन निर्माण एवं फर्निचर
- ५) सिद्धार्थ नि.प्रा.वि. रफेनामा ३ कोठा भवन निर्माण एवं फर्निचर

- ६) सरस्वती नि.प्रा.वि. पिपरी मा ३ कोठा भवन निर्माण एवं फर्निचर
- ७) स्वास्थ्यचौकी कोहलपुरमा बर्थिङ्ग सेन्टरमा बेड फर्निचर
- ८) उपस्वास्थ्यचौकी रभेनामा २ कोठा भवन निर्माण एवं बर्थिङ्ग सेन्टरमा बेड फर्निचर

**च) जल उत्पन्न प्रकोप न्यूनिकरण विभागमा माग गर्ने योजनाहरू :-**

- १) कोहलपुर नगरपालिका वार्डनं १२ को सुन्दर बस्तीदेखि वार्ड नं १० र १३ बन्धा सम्मको डुडुवा नदीमा अन्दाजी ३ कि.मि. तटबन्ध निर्माण गर्ने ।
- २) कोहलपुर नगरपालिका वार्डनं ४ को किरणनालाको गफ्फारपुर गोहवा गाऊको पुल सम्म अन्दाजी १ कि.मि. तटबन्ध निर्माण गर्ने ।
- ३) कोहलपुर नगरपालिका वार्डनं ८ को मन्नापुर देखि वार्डनं ७ को प्रसादीपुर सम्म अन्दाजी १ कि.मि. तटबन्ध निर्माण गर्ने ।
- ४) कोहलपुर नगरपालिका वार्डनं १ को वन खेतमा अन्दाजी ५०० मिटर तटबन्ध निर्माण गर्ने ।

**छ) कृषि मन्त्रालय, विभाग तथा जिल्ला कृषि विकास कार्यालयमा माग गर्ने योजनाहरू :-**

- १) कोहलपुर नगरपालिका वार्डनं ४ मदनचोक स्थित रभेना तरकारी कृषि संकलन तथा कृषि बितरण केन्द्रको भवन निर्माण गर्ने ।
- २) कोहलपुर नगरपालिका वार्डनं ३ स्थित बनकटवा दुग्ध उत्पादन सहकारीको लागि भवन निर्माण ।

**ज) खानेपानी तथा ढल निकास आयोजना पानीपोखरी काठमाण्डौमा माग गर्ने योजनाहरू :-**

- १) कोहलपुर नगरपालिका वार्डनं ३ स्थित साना शहरी खानेपानी आयोजना स्वीकृति र रकम विनियोजन गर्न माग गर्ने ।
- १) कोहलपुर नगरपालिका वार्डनं ११ स्थित कोहलपुर खानेपानी तथा सरसफाई आयोजना विस्तार गर्न रकम विनियोजन गर्न माग गर्ने ।

**छ) बाँके जिल्ला स्थित मालपोत तथा नापी कार्यालयमा माग गर्ने :-**

- १) बाँके जिल्ला स्थित मालपोत तथा नापी कार्यालयलाई कित्ता कांट गर्दा बाटो न्यूनतम ६ मिटर कायम गर्नुका साथै ०-०-१० (दश धुर) भन्दा कमका जग्गाको कित्ता कांट नगर्न अनुरोध गर्ने ।

**ज) शान्ति तथा पुर्ननिर्माण मन्त्रालयमामा माग गर्ने योजना :-**

- १) कोहलपुर नगरपालिका वार्डनं ११ स्थित गोलपार्कमा शान्ति पार्क तथा शान्ति स्तुपको रुपमा भ्यू टावर निर्माण ।
- २) कोहलपुर नगरपालिका वार्डनं ११ स्थित लोक नगरमा शान्ति मन्त्रालयबाट निर्माणाधिन अधुरो भवनको फिनिशिंग गर्ने माग गर्ने ।

**निर्णय नं. ३ :** कोहलपुर क्षेत्रको भौतिक तथा आर्थिक विकास र जनसेवा प्रवाहमा प्रत्यक्ष रुपमा सरोकार राख्ने तपसिल अनुसार नीतिगत तथा संगठनात्मक व्यवस्था गरिदिन नेपाल सरकारलाई अनुरोध गर्ने निर्णय गरियो ।

**तपसिल**

- १) कोलपुरमा इलाका प्रशासन कार्यालय स्थापना
- २) कोलपुरमा नेपाल बिधुत प्रधिकरणको शाखा कार्यालय स्थापना
- ३) कोलपुरमा मालपोतको शाखा कार्यालय स्थापना
- ४) यातायात व्यवस्था कार्यालय स्थापना ( ३ बिगाहा जग्गा उपलब्ध भई सकेको र हाल उक्त स्थानमा ठुला तथा साना सवारी साधनहरूको ट्रायल सेन्टर समेत संचालनमा रहेको )

निर्णय नं. ४ : कोहलपुर नगरपालिकाले आ.ब. २०७२/०७३ को नगरपालिकाको आन्तरिक स्रोत संकलनका लागि नगर स्तरिय राजश्व परामर्श समितिको मिति २०७१।१।२४ को बैठकबाट सिफारिस भएका कर दस्तुर एवं सेवा शुल्कका दरहरु मिति २०७२।४।१ देखि लागु हुने गरी परिमार्जन एवं संसोधन सहित तपसिलमा उल्लेख भए बमोजिम कायम गर्ने निर्णय गरियो ।

## तपसिल

### (क) स्थानीय कर

#### १. घर जग्गा बहाल कर

नगर क्षेत्र भित्र घर , पसल, ग्यारेज, गोदाम, टहरा, छप्पर, कारखाना, जग्गा वा पोखरी पुरै वा आंशिक रूपमा बहालमा दिएकोमा घरधनीबाट बहाल रकमको २% वहालकर लिइनेछ ।

#### २. मालपोत कर (प्रति कठ्ठा)

अब्बल	रु.५०/-
दोयम	रु.४०/-
सिम	रु.३०/-
चहर	रु.१५/-

#### ३. भूमिकर

क. राजमार्ग पीचले छोएको ठाउँमा प्रति घडेरी (१ कठ्ठा भन्दा काम) रु.२६०/-

(१ कठ्ठा भन्दा बढी को लागि प्रति कठ्ठा रु.२६०/- लाग्नेछ)

ख. अन्य भित्रि पीचले छोएको ठाउँमा प्रति घडेरी (१ कठ्ठा भन्दा काम) रु.२२५/-

(१ कठ्ठा भन्दा बढी को लागि प्रति कठ्ठा रु.२२५/- लाग्नेछ)

ग. कोहलपुर नगर विकास समितिको प्लानिग भित्र प्रति घडेरी रु.२६०/-

घ. अन्य ग्राभेल बाटोले छोएको हकमा प्रतिकठा वा प्रति घडेरी	रु.१५०/-
ड. बाटोले नछोएको अन्य खेती योग्य जमीन प्रतिकठा	रु. ५०/- (मालपोतकर)
च. अन्य भित्री बाटोले छोएको हकमा प्रतिकठा	रु.१००/-

#### ४. घरकर

१. न.पा. को राजमार्ग र टाउनप्लानिङ्गको ३० मिटरको बाटोमा रहेको पक्की घर प्रतिकोठा	रु.१००/-
२. टाउनप्लानिङ्ग भित्रको १६ मि. बाटोमा रहेको घर प्रतिकोठा	रु. ७५/-
३. भित्रि पिच र १६ मि. बाटो भन्दाकम भएका घर प्रतिकोठा	रु. ५०/-
४. बजार क्षेत्रका अर्धपक्की, माटो, टिन वा ब्लकले छाएको घरको प्रतिकोठा	रु.२५/-
५. अन्य अर्धपक्की, माटो, टिन वा ब्लकले छाएको घरको एकमुष्ठ	रु.१००/-
५. कच्ची फुसको घरको प्रति घर	रु.५०/-

नोट: १ भूमिकर लगाइएको जग्गामा मालपोत कर लगाइने छैन ।

२ घरकर लगाइएको जग्गामा पनि मालपोत कर लाग्नेछ ।

३ भूमिकर लगाइएको जग्गामा बनेको घरको पनि घर कर लाग्नेछ ।

४ कोठा भन्नाले १२/१४ सम्मलाई बुझिनेछ ।

#### ५. व्यवसाय कर (होटल, रेष्टुरेण्ट, लज)

क श्रेणीलाई	रु. ५०००/-
ख श्रेणीलाई	रु. ३०००/-
ग श्रेणीलाई	रु. २०००/-
घ श्रेणीलाई	रु. १२००/-
ड श्रेणीलाई	रु. १०००/-

वर्गीकरण

क. उच्चकोटीको खाना र बस्ने प्रबन्ध तथा अन्य सुविधा भएकोलाई

ख. लज र रेष्टुरेण्ट दुबै भएकोलाई र उच्चकोटीको रेष्टुरेण्टलाई

ग. लज र खाना दुबै भएको होटललाई

घ. खाना खुवाउने व्यवस्था भएको होटललाई

ड. सामान्य रेष्टुरेण्ट मात्र भएकोलाई

#### मिठाई, नास्ता पसल

क श्रेणीलाई (उच्च सुविधा युक्त ए.सी. भएको)	रु. ७५०/-
ख श्रेणीलाई (बसेर खाना मिल्ने फर्निचिङ भएको)	रु. ५००/-
ग श्रेणीलाई (क र ख मा उल्लेखित सुविधा नभएको)	रु. ४००/-

#### चिया, कफी, सामान्य नास्ता पसल

रु. ४००/-

### पुलहाउस तथा स्नुकरलाई

रु. १०००/-

### मासु तथा माछा पसल

खसी

रु. ५००/-

राँगा

रु. १०००/-

कुखुरा

रु. ५००/-

माछा सिद्रा

रु. ५००/-

अण्डा थोक बिक्रेता

रु. ५५०/-

छाला संकलन

रु. २०००/-

### फलफुल पसल

थोक फलफुलमा

रु. १०००/-

खुद्रा फलफुलमा

रु. ४००/-

फलफुलको जुस उखुको रस बेच्नेलाई

रु. ५००/-

तरकारी थोक बिक्रेतालाई

रु. १०००/-

### सुन चाँदी पसल

क श्रेणीलाई

रु. ५०००/-

ख श्रेणीलाई

रु. ३०००/-

ग श्रेणीलाई

रु. १५००/-

### वर्गीकरण

क सुन तथा चाँदीको गहना बनाउने र बेच्नेलाई जनाउँछ ।

ख सुन चाँदीको गहना बेच्ने र मर्मत गर्नेलाई जनाउँछ ।

ग सुन चाँदीको गहना मर्मत गर्नेलाई जनाउँछ ।

### औषधी पसल

थोक विक्रेतालाई

रु. ५०००/-

फुटकर विक्रेतालाई

रु. २०००/-

### स्वास्थ्य तर्फ

नेपालगन्ज मेडिकल कलेज (शिक्षण अस्पताल कोहलपुर)

रु. ५,०००/-

अन्य गैर सरकारी अस्पताल

रु. ४,०००/-

क्लिनिक क श्रेणीलाई (रजिष्टर्ड डाक्टर भएको)

रु. २५००/-

क्लिनिक ख श्रेणीलाई (रजिष्टर्ड डाक्टर नभएको)

रु. १०००/-

प्याथोलोजी ल्याव लाई

रु. १०००/-

अल्ट्रासाउण्ड पसललाई

रु. २०००/-

एक्सरे पसललाई

रु. १०००/-



सिटी स्क्यान	रु. ३०००/-
चस्मा पसललाई	रु. ५००/-
दाँत बनाउने किलनिकलाई	रु. ३०००/-
होमियोप्याथिक पसल	रु. ५००/-
एक्युपडचर उपचार केन्द्रलाई	रु. ५००/-
एग्रोभेट पसललाई	रु. ५००/-
माइकव्दारा जडिबुटी प्रचार गरी बेच्ने पसललाई प्रतिदिन	रु. २५/-

### तम्वाकु एवं सुर्ती पसल

तम्वाकु पसल उत्पादक समेतलाई	रु. ३०००/-
तम्वाकु पसल खुद्रालाई	रु. ५००/-

### धोबी पसल

ड्राई क्लिनर्सलाई	रु. १०००/-
साधारण धोवीलाई	छुट

### सिलाई पसल

क. ८ भन्दा बढी सिलाई मेशीन भएकोलाई	रु. १५००/-
ख. ५ देखि ८ सिलाई मेशीन भएकोलाई	रु. १०००/-
ग. २ देखि ४ सम्मलाई मेशीन भएकोलाई	रु. ५००/-
घ. १ थान सिलाई भएकोलाई	छुट

### सैलुन तथा ब्यूटीपार्लर

१ भन्दा वढी सीट भएको सैलुन तथा व्युटी पार्लरलाई	रु. ५००/-
१ सीट मात्र भएकोलाई	छुट

### टेलिभिजन, घडी, क्यामरा, रेडियो, क्यालकुलेटर

थोक विक्रेतालाई	रु. ४०००/-
खुद्रा विक्रेतालाई	
क श्रेणीलाई	रु. १५००/-
ख श्रेणीलाई	रु. १०००/-
ग श्रेणीलाई	रु. ५००/-

### निर्माण व्यवसायी

निर्माण व्यवसायी	स्थानीय कार्यालय	प्रधान कार्यालय भए
१ वर्ग (घ) लाई	रु. २०००/-	रु. २५००/-
२ वर्ग (ग) लाई	रु. २५००/-	रु. ४०००/-
३ वर्ग (ख) लाई	रु. ३०००/-	रु. ७०००/-

४ वार्ग (क) लाई	रु. ५०००/-	रु. १००००/-
<b><u>हवाई सेवा</u></b>		
१ हवाई सेवा प्रत्येक एयर लाइन्सलाई		रु. ४५०००/-
२ प्रत्येक ट्रावल्स एजेन्सीलाई		रु. १५००/-
<b><u>कानून व्यवसायी</u></b>		
१ अभिकर्ता		रु. ५००/-
२ अभिवक्ता		रु. १०००/-
३ अधिवक्ता		रु. १५००/-
४ बरिष्ठ अधिवक्ता		रु. २०००/-
<b><u>चिकित्सक</u></b>		
एम.वि.वि.एस. लाई		रु. १५००/-
विशेषज्ञलाई		रु. २०००/-
सुपर स्पेशलिष्टलाई		रु. ३०००/-
<b><u>वित्तीय सेवा तर्फ</u></b>		
१. आर्थिक कारोबार गर्ने वाणिज्य बैंकलाई		रु. १००००/-
२. वित्तीय कम्पनी शाखा कार्यलयलाई		रु. ७५००/-
३. वीमा कम्पनीलाई		रु. ५०००/-
४. विदेशी मुद्रा सटही काउण्टरलाई		रु. २०००/-
५. सहकारी बैंकलाई		रु. ३०००/-
<b><u>जुत्ता, तथा, चप्पल पसल</u></b>		
१ थोक विक्रेता		रु. ५०००/-
२ खुद्रा विक्रेता		
क. शो रुममा राखी विक्री गर्ने		रु. २०००/-
ख. शो रुम भएको सानो पसल		रु. १०००/-
ग. आफै जुत्ता तयारी गरी विक्री गर्ने		रु. ५००/-
घ. पसल राखी मर्मत गर्ने		रु. ४००/-
ड. माथि उल्लेखित नभएका अन्य जुत्ता पसल		रु. ४००/-
<b><u>हेभी तथा लाईट गाडी मोटर पार्टस र मेसीनरी औजार</u></b>		
१. बस, ट्रक, टेक्टर, तथा हेभी गाडी बिक्री पसललाई		रु. १००००/-
२. लाईट गाडी, जीप, कार, विक्री पसललाई		रु. ८०००/-
३. मोटर साईकल स्कुटर विक्री गर्ने पसललाई		रु. ६०००/-
४. साईकिल, रिक्सा विक्री पसललाई		रु. २५००/-
५. पम्पिङ, जनेरेटर, विक्री पसललाई		रु. २०००/-

### हेभी गाडी तथा लाईट गाडी को पार्टस विक्री पसल

क. श्रेणीलाई	रु. ३५००/-
ख. श्रेणीलाई	रु. २५००/-
ग. श्रेणीलाई	रु. १०००/-

#### वर्गिकरण:

- क. बस ट्रक, टेक्टर जीप, कार टेम्पो आदिको पार्टस बिक्री गर्ने ।  
ख. मोटर साईकिल वा पम्पिङ सेट, जेनेरेटरको पार्टस विक्री गर्ने ।  
ग. साईकल र रिक्साको पार्टस विक्री गर्ने ।

### टायर तथा मोविल

१. टायरको थोक विक्रेता	रु. ३०००/-
२. मोविल आयल डिलर विक्रेता	रु. २५००/-
३. मोविल आयल खुद्रा विक्रेता	रु. १०००/-

### गाडी मर्मत

१. बस ट्रकको वडी बनाउने कारखाना	रु. ५०००/-
क. हेभी गाडी तथा मेशीनरी मर्मतहरु	रु. ३०००/-
ख. लाईट गाडी तथा मेशीनरी मर्मत	रु. २०००/-
२. सवारी साधन सर्भिसिङ तथा मोटर साईकल मर्मत सेन्टर	रु. २०००/-
३. व्याट्रि बिक्री तथा मर्मत कारखाना तथा पसल	रु. १०००/-

### कबाडी पसल

#### टायर मर्मत तथा रिसोलिड

१) टायर मर्मत	रु. १०००/-
२) इन्जिन ब्लक मर्मत पसललाई	रु. २०००/-
३) पम्प मर्मत	रु. १५००/-
४) रेडियटर मर्मत पसललाई	रु. ४००/-
५) सिट, हुट बनाउने पसललाई	रु. ५००/-
६) कवाडी समान सङ्कलन तथा बिक्री केन्द्र	रु. १५००/-

### लेथ, वेल्डीङ भएको पसललाई

रु. १०००/-

### एजेन्सी तथा थोक विक्रेता पसल

चुरोटको डिलर	रु. ७०००/-
पेट्रोल पम्प	रु. ६०००/-
चाउ चाउ डिलर	रु. ३०००/-

साबुन डिलर	रु. २५००/-
कोइला डिलर	रु. ६०००/-
प्लाष्टिक डिलर	रु. ३०००/-
मट्टीतेल डिलर	रु. १५००/-
फ्रिज डिलर	रु. ३५००/-
स्टील भाँडा डिलर	रु. १५००/-
ग्याँस सिलिण्डर डिलर	रु. १०००/-

### मादक तथा अन्य पेय पदार्थ

डिष्टिलरीको शो-रुम	रु. ८०००/-
डिष्टिलरीको डिलर	रु. ७०००/-
बियरको डिलर	रु. ५०००/-
कोल्ड ड्रिङ्कको डिलर	रु. ४०००/-

### मादक पदार्थ कोल्ड ड्रिङ्कको खुद्रा विक्री पसल

क श्रेणीलाई	रु. ३०००/-
ख श्रेणीलाई	रु. २०००/-
ग श्रेणीलाई	रु. १५००/-

### बर्गीकरण

क श्रेणीमा रक्सी, वियर, मिनेरल वाटर विक्रेता वा सब डिलर लिएकोलाई  
 ख श्रेणीमा रक्सी, वियर, कोल्ड ड्रिङ्कस् र अन्या खुद्रा विक्रेतालाई  
 ग श्रेणीमा कोल्ड ड्रिङ्कस् र अन्य खुद्रा विक्रेतालाई

### टेण्ट हाउस

टेण्ट हाउस पसल	रु. २०००/-
माईक बिजुली डेकोरेसन, बैण्ड बाजा पसल	रु. १०००/-

### नोट

कुनै शुभकार्यका लागि सार्वजनिक तथा सडक क्षेत्रमा टेण्ट लगाउन पर्ने भएमा नगरपालिकाद्वारा पूर्व स्वीकृती लिई आवागमनमा अबरोध नहुनेगरी मात्र टेण्ट लगाउनु पर्ने छ ।

### कलर ल्याब तथा फोटो स्टुडियो

कलर ल्याब	रु. १०००/-
फोटो स्टुडियो	रु. ५००/-

### इन्टिच्युट, प्रतिष्ठान तथा तालिम केन्द्र

सर्वर राख्ने इमेल इन्टरनेटका व्यवसायीहरु	रु. १०००/-
कम्प्युटर प्रशिक्षण केन्द्र	रु. ५००/-

सवारी चालक तालिम	रु. ५००/-
निजी क्षेत्रका क्याम्पस	रु. १०००/-
निजी क्षेत्रका मा.वि. र उच्च मा.वि.	रु. १०००/-
निजी क्षेत्रका प्राथमिक शिक्षालाई	रु. १०००/-
भाषा प्रशिक्षण संस्था	रु. १०००/-
<b><u>छापा खाना अपसेट प्रिन्टिङ प्रेस</u></b>	
क श्रेणी (छापाखाना तथा अफसेट सबै भएको)	रु. ३०००/-
ख श्रेणी (छापाखाना वा अफसेट मध्ये कुनै एक मात्र राखेकोमा)	रु. १५००/-
ग श्रेणी पत्रिका प्रकासकलाई	छुट
<b><u>टान्सपोर्ट व्यवसाय</u></b>	
	रु. ३०००/-
<b><u>कपडा तथा फेन्सी पसल</u></b>	
कपडा, रेडिमेट तथा इलेक्ट्रोनिक आदी विक्रेतालाई	रु. १०००/-
सुती कपडाको डिलर थोक विक्रेतालाई	रु. १०००/-
कपडा तथा रेडिमेट फेन्सी पसललाई	रु. १०००/-
सुती कपडा खुद्रा विक्रेतालाई	रु. ५००/-
<b><u>स्टेशनरी तथा पुस्तक पसल</u></b>	
थोक र खुद्रा स्टेशनरी पसल	रु. १५००/-
खुद्रा स्टेशनरी पसल	रु. १०००/-
किताब तथा कापी बिक्री पसल	रु. ५००/-
कापी उत्पादन र बिक्री	रु. १५००/-
कापी मात्र बिक्री पसल	रु. ५००/-
<b><u>गल्ला, किराना तथा विसात खाना</u></b>	
१) क. श्रेणीमा (गल्ला किरानाको थोक विक्रेता)	रु. ३०००/-
ख. श्रेणीमा (गल्ला किरानाको खुद्रा विक्रेता)	रु. १५००/-
ग. श्रेणीमा (किराना बिक्रेता)	रु. ५००/-
२) चिनी, मैदा, सलाई तथा ध्यूको प्रति डिलर	रु. ७५०/-
३) आलु, प्याज, लसुनको थोक विक्रेता	रु. ७५०/-
४) चुडि, पोतेको थोक विक्रेता	रु. ५००/-
५) धागो, चैन, टाँक इत्यादी बेच्ने पसल	रु. १०००/-
६) माथि उल्लेखित नभएको अन्य सबै डिलर तथा एजेन्सीहरूलाई	रु. ७५०/-
७) अन्य खुद्रा बिक्री पसल	रु. ५००/-

## **नोट**

गल्ला किराना तथा निकात खाना पसलसंग कुनै डिलर भएमा डिलर र पसलको छुट्टाछुट्टै कर लाग्ने छ ।

### तरकारी पसल

क श्रेणीलाई (सटर वा छाप्रोमा पसल राखी थोक र खुद्रा बिक्री)	रु. १०००/-
ख श्रेणीलाई (छाप्रोमा पसल राखी खुद्रा बिक्री)	रु. ४००/-

### हार्डवेयर पसल

१) क श्रेणीमा	रु. ३०००/-
ख श्रेणीमा	रु. २०००/-
ग श्रेणीमा	रु. १०००/-
२) कर्कट पाताको डिलर	रु. २५००/-
३) छड सरीया डिलर	रु. ४५००/-
४) सिमेन्ट डिलर	रु. ४५००/-
५) कर्कट पाताको फुटकर विक्रेता	रु. १०००/-
६) छड सरियाको फुटकर विक्रेता	रु. २०००/-
७) सिमेन्टको फुटकर विक्रेता	रु. २०००/-

### **नोट**

१. हार्डवेयर पसल संग कुनै डिलर भएमा डिलर र पसलको छुट्टाछुट्टै कर लाग्ने छ ।
२. हार्डवेयर शीर्षक ५, ६, ७, उल्लेखित सामानहरु मध्ये २ वा सो भन्दा बढी एउटै पसलले विक्री गरेमा रु.५०००/- लाग्नेछ ।

### भाँडा पसल

१. स्टिलको भाँडा डिलर	रु. १०००/-
२. क श्रेणी थोक विक्रेता	रु. ७५०/-
ख श्रेणी फुटकर विक्रेता	रु. ५००/-
<u>सटरिड तथा फर्मा</u>	रु. १०००/-

### पशु आहारा

उध्योग तर्फ	रु. ४५००/-
खुद्रा विक्रीलाई	रु. १५००/-

### लेखा परीक्षक

क वर्गको C.A. र लेखापरिक्षकलाई	रु. २०००/-
ख वर्गलाई	रु. १०००/-
ग वर्गलाई	रु. ५००/-
घ वर्गलाई	रु. ४००/-

### संचार सेवा

पि. सी. ओ फ्याक्स सेवा, एस.टि.डी., आइ.एस.डि., लोकललाई	रु. ५००/-
इमेल, इन्टरनेट, फोटोकपी भएका	रु. ५००/-
कुरियर सेवा	रु. ४००/-

### गैर सहकारी संस्था

राष्ट्रिय	रु. २०००/-
अन्तराष्ट्रिय	रु. ५०००/-

### कन्सलटेन्सी सेवा

कन्सलटेन्सी, इन्जीनियर, प्राविधिक सेवा	रु. २५००/-
--	------------

### कंक्रीट उद्योग

कंक्रीट हलो ब्लक	रु. २०००/-
सेनेटरी उद्योग	रु. १५००/-
ईटा भट्टा	रु. ५०००/-
पोल र पाइप	रु. ५०००/-

### प्लाष्टिक तथा चप्पल उद्योग

प्लाष्टिक उद्योग	
क. श्रेणी	रु. ५०००/-
ख. श्रेणी	रु. ३०००/-

### बिस्कुट तथा पाउरोटी उद्योग

विस्कुट डिलर	रु. २०००/-
विस्कुट पाउरोटी उद्योग	रु. २०००/-
विस्कुट पाउरोटी बेच्ने पसल	रु. ५००/-
अगरबत्ती तथा मोमबत्ती उद्योग	रु. ५००/-

### कपडा उद्योग

कपडा उद्योग	रु. २०००/-
गारमेन्टस उद्योग	रु. २०००/-

### फर्निचर उद्योग

स्टील, काठ फर्निचर उत्पादन तथा विक्री	रु. ३०००/-
स्टील, काठ दुवै फर्निचर विक्री गर्ने	रु. २५००/-
स्टील, फर्निचर खुद्रा विक्री गर्ने	रु. १०००/-
काठको फर्निचर खुद्रा बिक्री	रु. १०००/-
बेतबाँसको फर्निचर बिक्री	रु. ५००/-
फोम तथा कार्पेट विक्री	रु. ५००/-

## ढयर रिसोलिङ उध्योग

रु. ५०००/-

### स-मिल

१) क. स-मिल

रु. ६०००/-

ख. स-मिल जर्ना

रु. ३०००/-

२) काठ विक्री डिपो

रु. २०००/-

### बरफ तथा आईस्क्रिम उध्योग

कोल्ड स्टोर तथा वरफ उध्योग

रु. १५००/-

बरफ तथा आईस्क्रिम बनाउने

रु. ५००/-

कनफेक्सनरी उध्योग

रु. ४००/-

### कुटानी, पिसानी, पेलानी मिल

१) क. श्रेणी

रु. १५००/-

ख. श्रेणी

रु. १०००/-

ग. श्रेणी

रु. ५००/-

२) कत्था मिल

रु. ७०००/-

३) प्लाईउड मिल

रु. ७०००/

### बर्गीकरण

क श्रेणीमा आधुनिक सेलर पाईस प्लान्ट राखी चामल , दाल, पीठो पिलानी समेत भयकोलाई जनाउँछ ।

ख श्रेणीमा हलर हषकर र चक्की राखी पिठो , चामल, र तेल पेलानी समेत भएकोलाई जनाउँछ ।

ग श्रेणीमा मसला पिसने, कुटानी, पिसानी र पेलानी मध्ये कुनै एक भएको लाई जनाउँछ

### ईन्जिनियरिङ वर्कसप

सप्लायर तथा मर्मत दुवै गर्ने लाई

रु. २०००/-

ग्रिल सटर दुवै बनाउने लाई

रु. ७५०/-

ग्रिल वा सटर मध्ये कुनै एक बनाउने लाई

रु. ५००/-

### विजुली सामागी विक्री पसल

क श्रेणीलाई

रु. २५००/-

ख श्रेणीलाई

रु. १५००/-

ग श्रेणीलाई

रु. ५००/-

### बर्गीकरण

क श्रेणीमा विजुलीको सम्पूर्ण सामानहरुको सप्लायर र थोक विक्रेतालाई जनाउँछ ।

ख श्रेणीमा विजुलीको सामानहरु खुद्रा विक्रेतालाई जनाउँछ ।

ग श्रेणीमा विजुली सम्बन्धी मर्मत पसललाई जनाउँछ ।



### जडीबुटी

जडीबुटी प्रशोधन व्यसाय	रु. १५००/-
जडिबुटी विक्री वितरण	रु. १०००/-

### घरेलु उद्योग

१) क. टिनको बाकस बनाउने उद्योग	रु. १५००/-
२) क. तामा, ढलोटको र आल्मोनियमको भाँडा बनाउने	रु. ३०००/-
ख. तामा, ढलोटको र आल्मोनियमको भाँडा बिक्री गर्ने	रु. १०००/-
३) बारनेस तथा तारपेन तेल उत्पादन	रु. ८०००/-
४) डिस्टील वाटर उत्पादन	रु. १०००/-
६) सुपाडी काटी बिक्री गर्ने	रु. ५००/-
७) छाता उध्योग	रु. १०००/-
८) डेरी पसल	रु. ५००/-
९) माथी उल्लेख नभएको घरेलु उध्योगहरूलाई	रु. ५००/-

### प्लाष्टिक सामाग्री विक्रेता

थोक विक्रेता	रु. २५००/-
खुद्रा विक्रेता	रु. १०००/-

### शिशा, फ्रेम र प्लाइउड विक्री गर्ने

रु. ३०००/-

#### रंगरोगन पसल

क. रंगरोगन सामान विक्री गर्ने डिलर	रु. ३०००/-
ख. रंगरोगन सामान खुद्रा विक्री गर्ने	रु. २०००/-

#### सिलालेख पसल

सिलालेख लेख्नेलाई	रु. ४००/
-------------------	----------

#### हाउजीड कम्पनी तथा घरजग्गा खरीद विक्री तर्फ

रु. ४०००/

#### विभिन्न कम्पनीका टेलिफोन टावरहरूको बार्षिककर कम्पनीबाट लिने

रु. ५०००/-

### नोट

१. उपरोक्त बमोजिम पसल भन्नाले सटर एवं पक्की घरमा रहेका पसलहरूलाई जनाउने छ ।
२. यस बजेटमा वर्गिकरणमा समावेश नभएका सेवा व्यासायको कारोबार र स्तर हेरी बार्षिक रु.४००/- देखि ५०००/- सम्म लगाईने छ ।
३. कर संकलन कार्यलाई प्रभावकारी बनाउन सबै सरोकारवालाहरूलाई सक्रिय बनाइने छ ।
४. चालु आ.व.को कर असोज मसान्त भित्र बुझाएमा करदातालाई प्रोत्साहन स्वरुप लाग्ने व्यवसाय करमा वार्षिक १०% छुट दिइनेछ । समयभित्र कर नबुझाउनेलाई सोही आ.व. बाट बार्षिक १५% बिलम्म शुल्क जोडी बक्यौता समेत असुल गरिने छ ।

५. नगरपालिकाको कर शुल्क , दस्तुर समयमा नबुझाएमा करदातालाई न.पा. तथा वडा कार्यालयहरूबाट दिइने सेवा सुविधा र अन्य सिफारिशहरू समेत रोक्न सकिनेछ ।

६. नगरपालिकामा बुझाउनुपर्ने व्यवसाय कर , शूल्क आदि बुझाउन बांकी करदाताको नाम नामेसी क्रमशः सार्वजनिक संचार माध्यमहरूमा सार्वजनिक गर्दै लगिनेछ

### व्यवसाय दर्ता

क) खुद्रा बिक्रेता प्रति व्यवसाय रु.१०००

### व्यवसाय नविकरण

क) खुद्रा बिक्रेता प्रति व्यवसाय रु.५००।

### व्यवसाय दर्ता सिफारिस

क) खुद्रा बिक्रेता प्रति व्यवसाय रु.५००।

### सहकारी दर्ता सिफारिस

रु.१०००।

### ६. सवारीकर

क. सवारी दर्ता तथा वार्षिक सवारी कर

#### दिवा बसः

क. दिवा बसः मोडेल १९९० सम्म वार्षिक रु. १०००/-

ख. दिवा बसः मोडेल १९९१ देखि २००० सम्म वार्षिक रु. १५००/-

ग. दिवा बसः मोडेल २००० देखि पछिको रु. २०००/-

#### रात्री बसः

क. रात्री बस मोडेल १९९१ देखि २००० सम्म वार्षिक रु. २०००/-

ख. रात्री बस मोडेल २००० देखि पछिको रु. २५००/-

ग. भाडाको मिनीबस रु. १०००/-

घ. भाडाको जीप, टेक्सी रु. १०००/-

ङ. भाडाको टेम्पो रु. ४००/-

च. निजी कार, टेम्पो, मिनीबस, जीप रु. ५००/-

छ. टेक्टर रु. ५००/-

#### ट्रक, ट्रिपर

मोडलः १९९० सम्म रु. १०००/-

१९९१ देखि मोडल २००० सम्म रु. १५००/-

२००० देखि पछिको रु. २०००/-

राष्ट्रिय अनुमति प्राप्त ट्रक रु. २०००/-

हेवी इकुप्मेण्ट रु. ३०००/-

ख. ठेला रिक्शा टाँगा सवारी दर्ता रु. २००/-

ग. ठेला रिक्शा टाँगा सवारी नविकरण रु. १००/-

नोट: सवारी धनी वार्षिक सवारी रकम प्रत्येक आ.व. को आश्विन मसान्त सम्म एकमुष्ट बुझाएमा सवारी साधन दर्ता हुने छन् । वार्षिक सवारीकरमा दर्ता भएमा सवारी साधनलाई पटके कर लाग्ने छैन । निर्धारित समयभित्र वार्षिक सवारीकरमा दर्ता नगराएमा पछि दर्ता गरिने छैन तर यातायात व्यवस्था कार्यलयमा नयाँ दर्ता भै आएका मितिले १५ दिन भित्र वार्षिक सवारीकर एकमुष्ट लिई दर्ता गरिने छ ।

## ७. हाट बजार सब्जी मण्डी

प्रति पसल दैनिक रु. ५ देखि २५ सम्म लिन सकिनेछ ।

## ८. मनोरञ्जन कर

क. चलचित्र भवन दैनिक	रु. २३०/-
ख. भि.डि.ओ. अडियो क्यासेट भाडा तथा विक्री गर्ने (वार्षिक)	रु. ५००/-

प्रत्येक महिनाको ३ गते

भित्र नगरपालिका कार्यालयमा बुझाउनु पर्ने र नबुझाएमा थप १ प्रतिशत दैनिक जरिवाना लाग्ने छ ।

केबुल तर्फ प्रति केबुल	रु. ३०००/-
सर्कस तथा पखेल तमासा, रमाइलो मेला:	
क. श्रेणीलाई दैनिक (रमाइलो मेला तथा सर्कस तमासा)	रु. १०००/-
ख. श्रेणीलाई दैनिक (सर्कस खेल तमासा)	रु. ५००/-
ग. श्रेणीलाई दैनिक (सामान्य किसिमको)	रु. ४००/-

## ९. विज्ञापन कर

५ वर्ग फिट सम्मको साइन बोर्ड होडिङ्ग बोर्ड	रु. २०००/-
५ वर्ग फिट भन्दा माथिको साइन बोर्ड होडिङ्ग बोर्ड	रु. ५०००/-
व्यवसायिक व्यानर प्रति पटक	रु. २५/-
व्यवसायिक रूपले जीप आदिबाट माईकिङ्ग दैनिक	रु. २००/-
व्यवसायिक दृष्टिले रिक्सा, टांगाबाट प्रचार प्रसाद गर्दा दैनिक	रु. ५०/-
मादक पदार्थ चुरोट, खैनी आदिको प्रचारमा दैनिक	रु. १००/-

नगरपालिका भित्रका चलचित्र मन्दिरहरुबाट नगरपालिकालाई मनोरञ्जन कर प्राप्त हुने भएकोले प्रसार छुट दिने ।

## (ख) महसूल उपभोग तथा सेवा शुल्क

### १. शुल्क तथा दस्तुर

क. सम्पत्ति मुल्यांकन शुल्क	मूल्याङ्कन गरीने रकमको	०.२५%ख.
चार किल्ला प्रमाणित पिच बाटो, राजमार्ग र टाउन प्लानिङ्ग मा रहेको प्रति घडेरी/प्रति		

कठ्ठा	रु. २५०/-
ग.भित्री पिच बाटो मा रहेको प्रति घडेरी/प्रति कठ्ठा	रु.२००।
घ. कच्ची तथा ग्राभेलिङ्ग बाटो सरोकारवालाको सहमतीको बाटोमा प्रति घडेरी/प्रति कठ्ठा	रु. १५०।
ङ. अन्य खेती योग्य कुनै बाटो नभएको जमिन प्रति घडेरी/प्रति कठ्ठा	रु. ५०।

## २. दस्तुर दण्ड जरिवाना धरौटी फिर्ता र जफत

- क. नक्कल र निवेदन दस्तुर नियमानुसार  
 ख. अन्य फाराम दस्तुर नियमानुसार  
 ग. घरजग्गा करको बक्यौता रकममा १५%  
 घ. व्यवसाय करको हकमा चालु वर्षको कर आएको मसान्त भित्र नविकरणमा १०% छुट र बक्यौता रहेमा १५% दरले जरिवाना लगाउने ।  
 ङ. वहाल विटोरी हकमा गत वर्ष सम्म बक्यौता रहेमा २५% दरले जरिवाना लगाउने ।  
 च. रिक्सा, टांगा र भरुवा बन्दुक आदिमा ऐन नियम बमोजिम लाग्नेछ ।

अन्य शुल्क एवं दस्तुर

क. भरुवा बन्दुक नवीकरण	रु. १००/-
ख. धितो रोक्का वापत	रु. २५०/-
ग. अतिरिक्त सेवा शुल्क	रु. १५०/-

नगरभित्र फोहर मैला उत्पादन हुने खालका माल सामान जस्तै तरकारी, फलफुल आदि लिई नगर प्रवेश गर्ने ट्रक, मिनीट्रक, टेक्टरमा सेवा शुल्क वापत रु. १५०/- लाग्ने ।

## ३. घर नक्सा पास प्रकृया निम्नानुसार हुनेछ ।

प्रथम चरण:

ल्लिन्थ लेवल (DPC) सम्म निर्माणको लागि अस्थाई निर्माण इजाजत प्रदान गर्ने ।

दोस्रो चरण:

प्रथम चरणको काम सम्पन्न भएपछि त्यस भन्दा माथि सुपर स्टक्चर निर्माणको लागि इजाजत प्रदान गर्ने ।

अन्तिम चरण:

दोस्रो चरणको काम सम्पन्न गरीसकेपछि (नगरपालिकाले निर्धारण गरेका मापदण्ड अनुसार निर्माण कार्य सम्पन्न भई सकेपछि) घरनक्सा निर्माण कार्य सम्पन्न भई सकेपछि) घरनक्सा निर्माण कार्य सम्पन्न प्रमाण पत्र गर्ने ।

वर्गीकरण:

कोहलपुर नगरपालिका क्षेत्र भित्र रहेका प्राविधिकहरुबाट बनाईएको नक्शा पेश हुन आएमा निजको व्यवसाय यस नगरपालिकामा दर्ता भएको हुनुपर्ने छ । यस नगर क्षेत्र बाहिरका प्राविधिकहरुले बनाएको नक्शा पेश हुन आएका अन्य नगरपालिकामा व्यवसाय दर्ता भएको प्रमाण पत्र पेश गर्नु पर्ने छ ।

### भवनको नक्सा पास दस्तुर

१. पक्की घर (माटो, सिमेन्ट, सुखी चुना आदिले जाडाई भई आर.बि.सि .  
र आर.सि.सि छाना भएको जोडाईमा) प्रति वर्ग फुट रु. ३/-
२. वाउण्डीवाल (एकमुष्ठ) रु. १०००/-
३. घर नक्सा म्याद थप प्रति नक्सापास शुल्क वापतमा २०% थप शुल्क लाग्ने ।
४. नक्सापास विना नगर क्षेत्रमा बनेका भवनको नक्सा प्रमाणित गर्दा प्रति वर्गफिट रु. ४/-
५. साविक गा.बि.स. बाट न.पा.मा गाभिएका वडाहरुबाट बनेका भवनहरुको नक्सापास प्रमाणित रु. २/-
६. घर निर्माण गर्दा सडकमा निर्माण सामाग्री वा फोहोर राखेमा एक महिना लागि प्रति दिन रु. ५०/-  
र त्यस पछि प्रतिदिन रु. १५०/-

नोट: कोहलपुर नगरविकास समितिको प्लानिङभित्र पास भइसकेका नक्शा प्रमाणित गर्दा ५०% छुट दिईनेछ

### नक्सा पास फाराम दस्तुर

रु. ५००/-

### ४. जग्गा प्लटिङ सम्बन्धी सेवा शुल्क

जग्गा प्लटिङ गर्दा नगरपालिकाले निर्धारण गरेको न्यूनतम मापडण्ड पुरा गरेपछि मात्र (नाला, सडक, ग्रभेल र पीच रोड, बिधुत, टेलिफोन पोल, खानेपानी लाईन आदि प्रभावित नहुने गरी निम्नानुसार शुल्क लिई स्वीकृति/सिफारिश उपलब्ध गराईनेछ ।

- |                            |              |
|----------------------------|--------------|
| १ कठ्ठा देखि ३ कठ्ठा सम्म  | रु. २,०००/-  |
| ३ कठ्ठा देखि ५ कठ्ठासम्म   | रु. ५,०००/-  |
| ६ कठ्ठा देखि १० कठ्ठासम्म  | रु. १०,०००/- |
| ११ कठ्ठा देखि १५ कठ्ठासम्म | रु. २०,०००/- |
| १५ कठ्ठा भन्दा बढि         | रु. २५०००/-  |

नोट: १ कठ्ठा भन्दा कमको जग्गा प्लटिङ स्वीकृति/सिफारिश नगर्ने

### ५. सिफारिश दस्तुर

- |  |            |
|--|------------|
| क. घरबास मिन्हाको भोग चलन को सिफारिसमा मुल्यांकनको     | रु. ७५०/-  |
| ख. औधोगिक सिफारिस साना उद्योग                          | रु. २५००/- |
| ग. औद्योगिक सिफारिस मझौला उद्योग                       | रु. ३०००/- |
| घ. औद्योगिक सिफारिस ठूलो उद्योग                        | रु. ३५००/- |
| ड. औधोगिक प्रयोजनको १५ हर्ष पावर सम्मको वद्युत सिफारिश | रु. ५००/-  |

च. औधोगिक प्रयोजनको १५ हर्ष पावर भन्दा माथी जतिसुकै भएकोमा	रु. १०००/-
छ. विदेश आध्ययन प्रयोजनका लागि गर्ने सम्पत्ति मुल्यांकन अंग्रेजीमा प्रमाणित एवं सिफारिश दस्तुर	रु. २०००/-
ज. अन्य अंग्रेजीमा सिफारिश	रु. २५०/-
झ. नाता प्रमाणित दस्तुर	रु. २००/-
ञ. पेन्सनपट्टा सिफारिशमा	रु. २००/-
ट. नागरिकता सिफारिशमा	रु. ५०/-
ठ. पाईप गाड्दा सडक खन्नु नपर्नेगरी खानेपानी सिफारिश	रु. २००/-
ड. पाईप गाड्दा सडक खन्नुपर्नेगरी खानेपानी सिफारिसमा गर्दा पीच पि.सि.सि. एवं. डब्लु. बि. एम सडकको लागि	रु. १०००/-
घेभलिङ र ईटा सोलिडका लागि	रु. ७५०/-
माटोको सडकको लागि	रु. ५००/-
ढ. अन्य सिफारिशमा	रु. १५०/-
ण. मिलापत्र दस्तुर	रु. १००/-
त. पूर्व प्राथमिक विध्यालय स्वीकृत दिए वापत	रु. २०००/-
थ. निजी क्षेत्रको स्कुललाई सिफारिश गर्दा प्रा. वि. स्कुललाई	रु. २५००/-
द. नि. मा. वि. स्कुललाई	रु. ३०००/-
ध. मा. वि. स्कुललाई	रु. ४०००/-
न. विभिन्न कम्पनीका टेलिफोनका टावरहरुको सिफारिस	रु. ५०००/-
<b>रुख कटान सिफारिस</b>	
क) साना रुख कटान दाउराको लागि मात्र प्रति चट्टा	रु.५००/-
ख) रुख प्रति गोटा ठूलो (गोलाइ ४ फीट भन्दा माथी) रु. १०००/-	
ग) रुख प्रति गोटा सानो (गोलाइ ४ फीट भन्दा कम)	रु. ३००/-

नोट: माथिको क, ख ग र घ को सम्बन्धमा ठाउँ सारी गर्दा पनि सोही अनुसार सिफारीश दस्तुर लाग्ने छ

### दा. खा. नामसारी दस्तुर

क. रजिष्टेशन र बक्स पत्र भएको दा.खा. मा मुल्यांकनको राजमार्ग र टाउन प्लानिङ्गको ३० मि. बाटोमा रहेको प्रति घडेरी/प्रति कट्टा	रु. ५००/-
ख. १६ मि. बाटोमा रहेको र भित्रि पिच बाटोमा प्रति घडेरी/प्रति कट्टा	रु. ४००/-
ग. १६ मि. बाटो भन्दा कम र रिङ्ग रोड प्रति घडेरी/प्रति कट्टा	रु. ३००/-
ख. कच्ची तथा ग्याभेलिङ्ग बाटोमा (सहमतीको समेत) प्रति कट्टा सम्म	रु. २५०/-
ग. अन्य खेती योग्य कुनै बाटो नभएको जमिन प्रति कट्टा सम्म	रु. १००/-
घ. अंशवण्डा भई दा. खा. मा एकमुष्ट	रु. २५०/-
ड. मृत्युवाट अपुतालीमा प्रति कट्टा	रु. २००/-
च. मृत्यु हक कायम भई नामसारीमा एकमुष्ट	रु. २५०/-
छ. रिक्सा टागां, नामसारी दर्तामा	रु. २००/-
ज. रिक्सा टागां, नामसारी नविकरण	रु. १००/-
झ. अटो रिक्सा टागां, नामसारी दर्तामा	रु. १०००/-
ञ. अटो रिक्सा टागां, नामसारी नविकरण	रु. ५००/-

निर्णय नं. ५: श्री सङ्घीय मामिला तथा स्थानीय विकास मन्त्रालयको च.नं.११४१ मिति २०७१/०६/२ को संगठन संरचना तथा जनशक्ति व्यवस्थापन गर्ने सम्बन्धि प्राप्त निर्देशन पत्रको सिमामा रही यस नगरपालिकालाई आवश्यक पर्ने निम्नानुसार जनशक्तिहरुको स्थायी दरवन्दी सृजना र स्थायी संगठन संरचना कायम गर्ने निर्णय गरियो । तपसिल

क्र.स.	शाखा	पदनाम/दरबन्दी	श्रेणी/तह	संख्या	श्रोत
१	-	कार्यकारी अधिकृत	रा.प.तृ.	१	अनुदान
२	प्राबिधिक तथा नक्शा शाखा	इन्जिनियर	अधिकृत छैठौं	१	अनुदान
३		सव- इन्जिनियर	सहायक पाँचौं	२	आन्तरिक आय
४		प्राबिधिक सहायक	सहायक चौथो	१	आन्तरिक आय
५		अमिन	सहायक चौथो	१	आन्तरिक आय
	प्रशासन तथा जिन्सी शाखा	प्रसशाकीय अधिकृत	अधिकृत छैठौं	१	आन्तरिक आय
६		बरिष्ठ कार्यालय सहायक	सहायक पाँचौं	१	अनुदान
७		भारी सवारी चालक	सहायक प्रथम	१	आन्तरिक आय
८		हलुका सवारी चालक	सहायक प्रथम	१	आन्तरिक आय
९		कार्यालय सहयोगी	सहायक प्रथम	४	आन्तरिक आय
१०	आर्थिक प्रशासन शाखा	लेखापाल	रा.प.अ. प्रथम	१	अनुदान
११		सह लेखापाल	सहायक चौथो	१	अनुदान
१२	योजना शाखा	बरिष्ठ कार्यालय सहायक	सहायक पाँचौं	१	आन्तरिक आय
१३	राजश्व शाखा	बरिष्ठ कार्यालय सहायक	सहायक पाँचौं	१	आन्तरिक आय
१४		कार्यालय सहायक	सहायक चौथो	१	आन्तरिक आय
१५	वातावरण शाखा सामाजिक बिकास शाखा	कार्यालय सहायक	सहायक चौथो	१	आन्तरिक आय
१६	आन्तरिक लेखापरिक्षण शाखा	लेखापरिक्षण सहायक	सहायक पाँचौं	१	आन्तरिक आय
१७	पन्जीकरण शाखा	कम्प्युटर अपरेटर	सहायक पाँचौं	१	आन्तरिक आय
१८		कार्यालय सहायक	सहायक चौथो	१	आन्तरिक आय
१९	संयुक्त वडा कार्यालय - २	वडा सचिब	सहायक पाँचौं	२	आन्तरिक आय
२०		कार्यालय सहायक	सहायक चौथो	२	आन्तरिक आय
<b>जम्मा</b>				२७	

आन्तरिक आय

अनुदान

अधिकृत छैठौं - १

रा.प.तृ. - १

सहायक पाँचौं - ८

अधिकृत छैठौं - १

सहायक चौथो - ७

सहायक पाँचौं - १

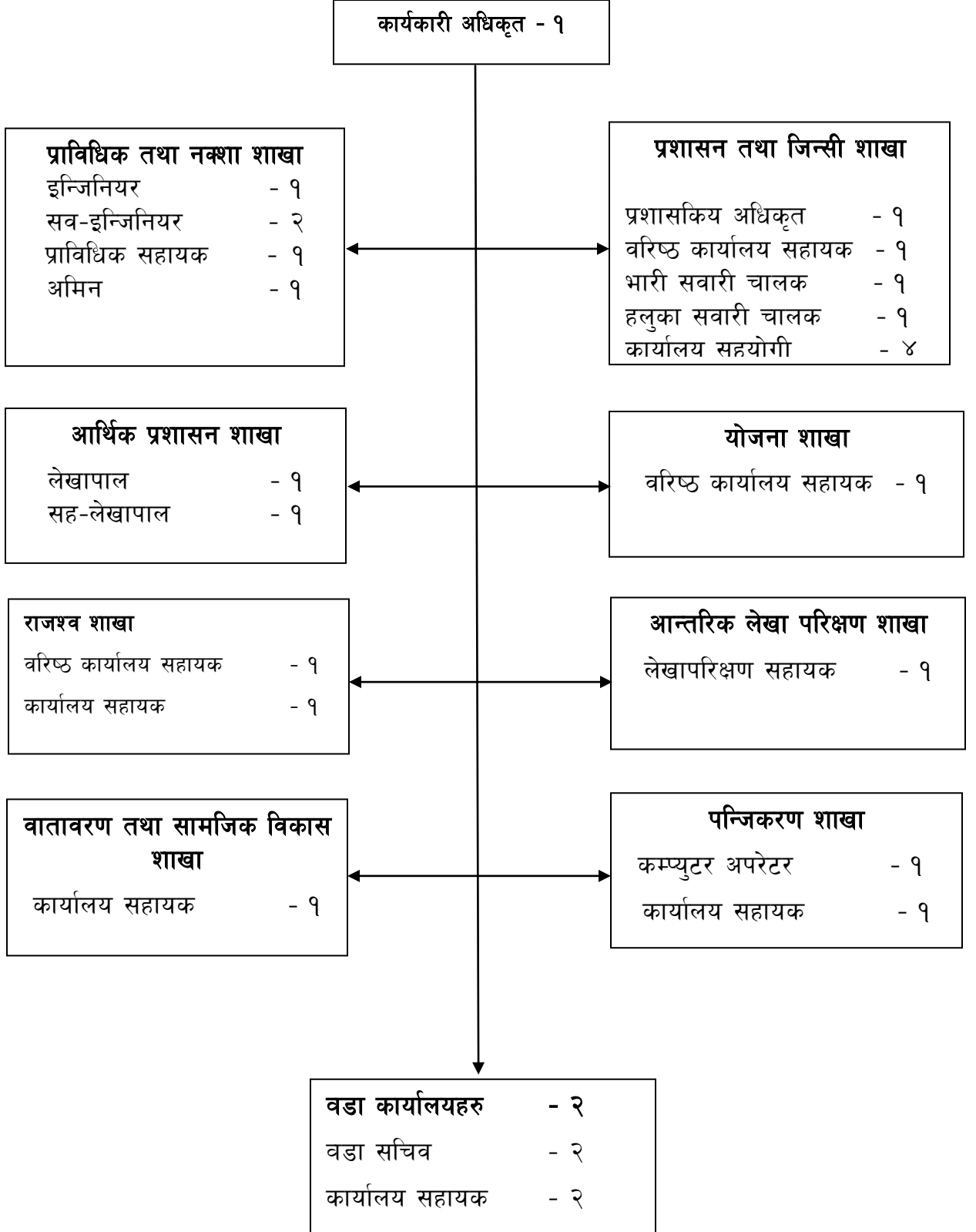
सवारी चालक - २

रा.प.अनं. प्रथम - १

कार्यालय सहयोगी - ४

सहायक चौथो - १

नगरपालिका कार्यालयको (जन प्रतिनिधि बाहेक) प्रस्तावित स्थायी संगठन संरचना





- निर्णय नं. ६:** हाल नगरपालिकाको कामको प्रकृति अनुसार जनशक्तिको अभावमा कार्य बोझ बढी भएकोले हाल कार्यरत अस्थायी तथा करार कर्मचारीहरूलाई प्रचलित ऐन नियमको परिधी भित्र रही आगामी नगर परिषद सम्म निरन्तरता दिन अस्थायीलाई निरन्तरता र करारको म्याद थप्ने निर्णय गरियो । सो कार्यमा नपुग रमक रकमान्तर तथा आन्तरिक स्रोतबाट थप विनियोजन गर्ने अधिकार नगरपालिकालाई प्रत्यायोजन गर्ने निर्णय गरियो ।
- निर्णय नं. ७:** यस अधी नगरपालिकाबाट भए गरेका अतिरिक्त समय भत्ता, नक्सापास फारम दस्तुर, स्थलगत सरजिमिन मुचुल्का दस्तुर लगायतका अन्य सम्पूर्ण निर्णयहरूलाई अनुमोदन गरिनुका साथै हाल नगरपालिकाको कामको प्रकृति अनुसार जनशक्तिको अभावमा कार्य बोझ बढी भएकोले २०७१ माघ १ गते देखि कर्मचारीले नगरपालिकामा एक दिन (कम्तीमा ५ घण्टा) अतिरिक्त समय काम गरे बाफत आफ्नो पद अनुसार प्रति दिन खाईपाई आएको एक दिनको तलब स्केल बराबरको रकम अतिरिक्त समय सुविधा, खाना तथा खाजा खर्च बाफत उपलब्ध गराउने निर्णय गरियो ।
- निर्णय नं. ८:** स्थानीय निकायमा स्थायी रूपमा कार्यरत कर्मचारीहरूलाई नियमानुसार उपदान उपलब्ध गराउन वार्षिक १ महिना बराबरको तलब अक्षय कोषमा र एक लाख बराबरको विमा प्रिमियम रकमको ५० प्रतिशत नगरपालिकाले उपलब्ध गराउने निर्णय गरियो ।
- निर्णय नं. ९:** वार्षिक नगर विकास योजना २०७२/०७३ को लागि स्वीकृत गरिएका कार्यक्रम तथा वजेट कार्यान्वयनको लागि प्रस्ताव गरिए वमोजिमको आन्तरिक आय एवं केन्द्रबाट प्राप्त हुने अनुदान रकममा थपघट हुन गएमा स्वीकृत कार्यक्रममा सोही वमोजिम थपघट, हेरफेर तथा संशोधन गर्ने अधिकार नगरपालिकालाई प्रत्यायोजन गरियो ।
- निर्णय नं. १०:** नेपाल सरकारले मिति २०७०/०६/२३ मा स्वीकृत गरेको वातावरणमैत्री स्थानीय शासनको प्रारूपलाई आत्सात गर्दै प्रारूपमा नगरपालिकाको लागि तोकिएका शूचकहरू स्थानीय गैर सकारी संस्थाहरूको सहकार्यमा वडा नागरिक मञ्चहरूलाई परिचालन गरी आगामी आ.व. देखि नै प्रारूपलाई नगरपालिकाको स्थानीय शासन सञ्चालनमा आवद्ध गर्दै लैजाने निर्णय गरियो ।
- निर्णय नं. ११:** नगरपालिकाभित्र बन्ने घरहरू व्यवस्थित तथा सुन्दर नगरको एक महत्वपूर्ण पहिचान भएको र भवन निर्माण सम्बन्धी नेपाल सरकारले जारी गरेका आचार संहिताहरू नगरपालिकाभित्र घर बनाउने घरधनीहरूले समेत पालना गरी सुरक्षित, व्यवस्थित र सुन्दर घर निर्माण गर्न नगरपालिकाले भवन निर्माण कार्यविधि बारे अध्ययन गरी निर्माण गरेर २०७१/८/८ बाट कार्यान्वयनमा ल्याएको भवन तथा योजना मापदण्डलाई अनुमोदन गरी यसमा आवश्यक संशोधन र परिमार्जन गर्ने अधिकार नगरपालिकालाई प्रत्यायोजन गर्ने निर्णय गरियो ।
- निर्णय नं. १२:** कोहलपुर नगरपालिकालाई विकास निर्माणका लागि आवश्यक पर्ने ग्राभेल बांके राष्ट्रिय निकुञ्जको मध्यवर्ती क्षेत्रबाट सहज रूपमा उपलब्ध गराई आधुनिक र समृद्ध कोहलपुर निर्माणमा सहयोग गरी दिन हुन बांके राष्ट्रिय निकुञ्ज कार्यालयलाई अनुरोध गर्ने निर्णय गरियो ।
- निर्णय नं. १३:** रजिष्टर्ड लेखा परिक्षक ज्वालाप्रसाद पौडेलले पेश गरेको आर्थिक वर्ष २०७०/०७१ को साबिक कोहलपुर, रभेना गा.वि.स तथा नगरपालिकाको अन्तिम लेखा परिक्षण प्रतिवेदन अनुमोदनका गर्नुका साथै आर्थिक वर्ष २०७०/०७१ को अन्तिम लेखा परिक्षणका लागि रजिष्टर्ड लेखा परिक्षक शिवलाल पाण्डेलाई नियुक्त गरी पारिश्रमिक बापत रु.३०,०००- (अक्षरूपी तीस हजार) दिने तथा अन्तिम लेखा परिक्षणमा उल्लेखित बेरुजु उपर छलफल गरी बेरुजुलाई सुन्य पार्न नगरपालिकालाई निर्देशन दिने निर्णय गरियो ।
- निर्णय नं. १४:** चालु आ.व. को लागि स्वीकृत वार्षिक वजेटमा नेपाल सरकारबाट थप सशर्त वा निःशर्त वजेट प्राप्त हुन आएमा वा आगामी आ.व. मा समेत थप वजेट स्वीकृत भएमा सो वजेटको कार्यक्रमगत बाँडफाँड गर्ने अधिकार समेत नगरपालिकालाई प्रत्यायोजन गर्ने निर्णय गरियो ।
- निर्णय नं. १५:** आगामी आ.व. मा परामर्श सेवा खरिद मार्फत तयार गर्नुपर्ने आवधिक योजना, नगरपालिकाको पार्श्वचित्र, नगर यातायात गुरु योजना, नगर सडक सञ्जाल, नगर ढल सञ्जाल लगायतका दस्तावेजहरू आवश्यक प्रकृया पुरा गरी तयार तथा स्वीकृत गर्न नगरपालिकालाई अधिकार प्रत्यायोजन तथा निर्देशन गर्ने निर्णय गरियो ।

- निर्णय नं. १६:** कोहलपुर नगरपालिका हालै मात्र गठन भई कार्य प्रारम्भ भएको र भविष्यमा नगरपालिकाले गर्ने भौतिक विकास, अग्नी नियन्त्रण तथा सरसफाईमा आवश्यक पर्ने दमकल, एम्बुलेन्स, कन्टेनर, एक्सामेटर, रोलर, सेफ्टी प्रयोजनको लागि ट्याङ्कर, जस्ता भौतिक पूर्वाधार, मेशिनरी औजार तथा सवारी साधनहरू जुटाउन हाल नगरपालिकासँग पर्याप्त आर्थिक श्रोत नभएकोले उक्त साधनहरू नगरपालिकालाई उपलब्ध गराइदिन र कोहलपुर नगरक्षेत्रभित्र एक सभागृह बनाइदिन नेपाल सरकारका सम्बन्धित विषयगत मन्त्रालय तथा अन्य दातृ निकायहरूसँग अनुरोध गर्ने निर्णय गरियो।
- निर्णय नं. १७:** कोहलपुर नगरपालिका यसै आ.व. को माघ महिनामा हुन गई रहेको बांके जिल्ला स्तरिय सातौँ राष्ट्रपति रनिङ्गसिल्ड प्रतियोगिता यस क्षेत्रकै प्रतिष्ठाको विषय भएकोले उक्त प्रतियोगिता सफल बनाउन आन्तरिक स्रोतबाट रकम उपलब्ध नगरपालिकालाई अधिकार प्रत्यायोजन गर्ने निर्णय गरियो।
- निर्णय नं. १८:** कोहलपुर नगरपालिकाको फोहोरमैला व्यवस्थापन कार्य हाल कोहलपुर नगरपालिका, कोहलपुर नगर विकास समिति तथा कोहलपुर उद्योग व्यापार संघको सहकार्यमा हुँदै आएकोमा उक्त कार्यलाई २०७१ फागुन सम्मलाई निरन्तरता दिँदै प्रत्येक घरबाट मासिक रूपमा निश्चित फोहोरमैला व्यवस्थापनको शुल्क लिई फोहोरमैला व्यवस्थापन र नगरको सरसफाईको काम निजी क्षेत्रलाई दिने सरकारको नीति अनुसार कुन कुन स्तरका घर, व्यवसायबाट के कति फोहोरमैला व्यवस्थापनको शुल्क लिई फोहोरमैला व्यवस्थापनका र नगरको सरसफाईको काम के कसरी व्यवस्थापन गर्न सकिन्छ, सो सम्बन्धमा परामर्शदाता मार्फत सेवा लिई नगरपालिका कार्यालयले अध्ययन कार्य अगाडी बढाउने र अध्ययन प्रतिवेदन प्राप्त भई सके पछि नगरस्तरिय राजश्व परामर्श समितिको सिफारिस लिई २०७१ चैत्र देखि निजी क्षेत्रमार्फत प्रतिस्पर्धात्मक विधी अनुसार फोहोरमैला व्यवस्थापन गर्ने अधिकार नगरपालिकालाई प्रत्यायोजन गर्ने निर्णय गरियो।
- निर्णय नं. १९:** कोहलपुर स्थित पूर्व पश्चिम राजमार्ग र रत्न राजमार्गको बीचमा मध्य र सुदुर पश्चिमकै केन्द्र बिन्दुको रूपमा रहेको कोहलपुर चौराह लगायत कोहलपुर नगरपालिकाका अन्य ठाउँका विभिन्न चोक तथा पार्कहरूमा तोकिएको ठाउँ, संख्या र साइजमा व्यवसायीक विज्ञापन राख्न पाउने गरी चौराह, चोक तथा पार्क व्यवस्थापन कार्यमा निजी क्षेत्र, उद्योगी तथा व्यवसायिक घरानालाई संलग्न गराई कोहलपुरको वातावण तथा शौन्दर्यता अभिवृद्धि गर्ने प्रकृयाको सुरुवात गर्न नगरपालिकालाई अधिकार प्रत्यायोजन गर्ने निर्णय गरियो।
- निर्णय नं. २०:** कोहलपुर नगरपालिकामा रहेका सार्वजनिक जग्गा तथा ता तलैयाको संरक्षण गरी ठेक्का बन्दोबस्त गर्ने तथा नगर क्षेत्रका सार्वजनिक स्थलहरूमा घर, टहरा बनाई बसेकाहरूबाट बहाल विटौरी कर संकल गरी नगरपालिकाको आय स्रोत बढाने तर्फ कार्यक्रम बनाई कार्यान्वय गर्ने अधिकार नगरपालिकालाई अधिकार प्रत्यायोजन गर्ने निर्णय गरियो।
- निर्णय नं. २१:** कोहलपुर नगरपालिकाको दैनिक काममा उल्लेखनिय योगदान गरी सेवा प्रवाहमा सहयोग गर्ने निम्नानुसार कर्मचारी पुरुषोम पोखेल, नर्मदाकुमारी रावत, करुणा बिष्ट, ढालबहादुर डांगी तथा विक्रम थारु लाई नगद रु.१०,०००। पुरस्कार सहित पुरस्कृत गर्न नगरपालिकाले गरेको सिफारिस गरी दोस्रो नगर परिषदमा पेश गर्ने निर्णय गरियो।
- निर्णय नं. २२:** कोहलपुर नगरपालिकामा रही मानविय सेवामा क्रियाशिल नेपाल रेडक्रस सोसाईटी उपशाखा कार्यालयले कोहलपुरको आयस्रोत बृद्धि गर्न सहयोग गर्न माग गरेकोले यस नगरपालिकाबाट गरिने नागरिकता सिफारिस फारम छपाई गरी उचित तथा प्रचलित शुल्क लिई बितरण गर्ने जिम्मा नेपाल रेडक्रस सोसाईटी उपशाखा कोहलपुरलाई दिने निर्णय गरियो।
- निर्णय नं. २३:** कोहलपुर नगरपालिकाको आ.व. ०७०।७१ को आन्तरिक तर्फको (कोष) पूंजीगतमा अन्य परामर्श सेवा खरिद शिर्षकमा विनियोजित रकमबाट नगरपालिका कार्यालयलाई आ.व. ०७०।७१ मा आवश्यक पर्ने वेबसाईट, आय, खर्च, राजश्व, नक्सा पास लगायतका सफ्टवेयर खरिद गर्ने अधिकार नगरपालिका कार्यालयलाई प्रत्यायोजन गर्ने निर्णय गरियो।

**निर्णय नं. २४:** नगरपालिकाको कार्यसम्पादनलाई नियमित गर्न स्थानीय स्वायत्त शासन ऐनको परिधिभित्र रही अर्को नगर परिषद बैठक नवसे सम्मका लागि यस परिषदमा रहेको निम्नाअनुसारको अधिकारहरु नगरपालिकालाई प्रत्यायोजन गर्ने निर्णय गरियो:

- (क) नगरपालिकालाई प्राप्त हुने केन्द्रीय अनुदान लगायतका अन्य श्रोतहरु र नगरपालिका कोष अन्तरगतको पूँजिगत खर्च तर्फका कार्यक्रमहरुमा विनियोजित रकम अनुसार योजना छनौट, संशोधन, वार्षिक कार्यक्रम स्वीकृत गर्ने,
- (ख) नगरपालिका अन्तरगतका अन्य कार्यक्रम र आयोजनाहरुको वार्षिक कार्यक्रम संशोधन र परिमार्जन गर्ने,
- (ग) नगरपालिका अन्तरगत चालु तथा पूँजिगत खर्चको विनियोजित रकम सम्बन्धित (Line Items) मा बाँडफाँड र स्वीकृत गर्ने,
- (घ) नगरपालिकाबाट लगाईने कर दस्तुर आदिको दर ठेक अंक राजश्व परामर्श समितिको सिफारिशमा तोक्ने, संशोधन, परिमार्जन गर्ने, आवश्यकता अनुसार सङ्कलन केन्द्रहरु तोक्ने,
- (ङ) नगरपालिकाको कार्यसम्पादनका सिलसिलामा आवश्यक पर्ने अन्य प्रशासनिक अधिकारहरु प्रयोग गर्ने ।
- (च) नगरपालिकाको कार्यसम्पादनका सिलसिलामा आवश्यक पर्ने विभिन्न समिति र उपसमिति गठन तथा संचालन गर्ने ।

**निर्णय नं. २५:** कोहलपुर नगरपालिका कार्यालय भवन निर्माणका लागि निम्नानुसार जग्गाहरुलाई प्रथामिकता क्रमका आधारमा माग गर्ने निर्णय गरियो ।

क) कोहलपुर नगरपालिका वार्ड न २ स्थित पूर्व पश्चिम राजमार्गको उत्तरतिर रहेको साबिक रभेना ४(ख) कि. नं. ९८ को १३ बिगाहा जग्गा मध्ये ४ बिगाहा जग्गामा कोहलपुर नगरपालिका कार्यालय भवन निर्माणको लागि उपलब्ध गराउन कोहलपुर वार्ड न २ को वडा नागरिक भेलाले समेत निर्णय गरेको तथा उक्त जग्गा लर्ड बुद्ध एजुकेशन एकेडेमी (नेपालगंज मेडीकल कलेज) लाई सरकारले लिजमा दिएको तथा हाल सम्म लर्ड बुद्ध एजुकेशन एकेडेमी (नेपालगंज मेडीकल कलेज) को कुनै भौतिक संरचना नबनेको अवस्था भएकोले ४ बिगाहा जग्गा नगरपालिका कार्यालय भवन बनाउनको लागि सहमती दिन लर्ड बुद्ध एकेडेमी (नेपालगंज मेडीकल कलेज) लाई पत्राचार गर्ने तथा जग्गाको श्रेस्ता कायम वा भोगाधिकारका लागि नेपाल सरकार लगायतका सम्बन्धित निकायहरुमा अनुरोध गर्ने ।

ख) साबिक चटार वार्डनं ३ ड कि.नं. ८९५ को मुक्त कर्मैयालाई जग्गा बितरण गरी बचेको सार्वजनिक जग्गा मध्य २ बिगाहा जग्गा नगरपालिका कार्यालय भवन निर्माणको लागि उपलब्ध गराउन अनुरोध गर्ने ।

ग) कोहलपुर नगर विकास समितिको प्लानिङ्ग भीत्रको क्षेत्रमा बिगतमा सरकारी क्षेत्र भनी छुट्याईएको मध्यबाट कम्तीमा २ बिगाहा जग्गा नगरपालिका कार्यालय भवन बनाउनको लागि निशुल्क रुपमा उपलब्ध गराई दिनहुन अनुरोध गर्ने ।

**निर्णय नं. २६:** कोहलपुर नगरपालिका क्षेत्रबाट मालपोत कार्यालयमा रजिष्ट्रेशन पास गर्दा आकस्मीक कोषको लागि उठने १ प्रतिशत रकम कोहलपुर नगरपालिकालेनै उठाई नगरको आकस्मीक काममा खर्च गर्न पाउने गरी व्यवस्था गरी दिन हुन जिल्ला परिषदमा अनुरोध गर्ने निर्णय गरियो ।

**निर्णय नं. २७:** कोहलपुर नगरपालिका वार्ड १३ सिराहामा तरकारी संकलन केन्द्र निर्माणका लागि जिल्ला परिषद मार्फत लघुउद्यम कार्यक्रममा अनुरोध गर्ने निर्णय गरियो ।

**निर्णय नं. २८:** कोहलपुर नगर विकास समितिलाई तल उल्लेखित विषयमा अनुरोध गर्ने निर्णय गरियो ।

क) कोहलपुर नगर विकास समितिको प्लानिङ्ग भीत्रको क्षेत्रमा रहेका बाटाहरु पीच, ढल निकास तथा विधुतीकरण तथा हरियाली व्यवस्थीत गर्न त्यस क्षेत्रका जनता र वडा भेला समेतबाट व्यापक मात्रामा माग भएकाले तत्काल सो को व्यवस्थापन गरी दिन हुन ।

ख) कोहलपुर बजार चप्परगौडी लगायतका टाउमा रहेका अटो वर्क सपको कारण नगरको सौनदर्यतामा असर गरेकाले सो को उचित व्यवस्थापन गर्न कोहलपुर नगर विकास समितिको स्वामित्वमा रहेको पूर्व पश्चिम राजमार्गको दक्षिण तर्फ डुडुवा स्थीत जग्गामा कोहलपुर अटो भिलेज स्थापना गर्नलाई जग्गा उपलब्ध गराई दिन हुन ।

ग) कोहलपुर न्यूरोडमा रहेको ग्रीनवेल्ड तथा गोलपार्कलाई व्यवस्थीत गरी गोलपार्क भ्यू टावर स्थापना गरी दिन हुन ।

**निर्णय नं. २९:** साबिक कोहलपुर गाविस वार्डनं ३ ड कि.नं. को मुक्त कर्मैयालाई जग्गा बितरण गरी बचेको कोहलपुर स्वास्थ्य चौकीको पूर्व तथा मध्य पश्चिम क्षेत्रीय ट्राफिक प्रहरी कार्यालयको उत्तर तर्फको अन्दाजी १२ कठ्ठा नेपाल सरकारको स्वामित्वको जग्गामा जिल्ला विकास समितिबाट चौबन्न लाखको लागतमा साबिक कोहलपुर गा.वि.स. को भवन बन्दै गरेको र उक्त भवनलाई कोहलपुर नगरपालिकाको वार्ड कार्यालय का रूपमा प्रयोग गर्नु पर्ने भएकाले सो जग्गा कोहलपुर नगरपालिका को नाममा श्रेस्ता कायम गरी दिन हुन सम्बन्धित निकायहरुमा पत्राचार गर्ने निर्णय गरियो ।

**निर्णय नं. ३० :** दोस्रो नगरपरिषद २०७१ को अवसरमा नगरपालिकाको आमन्त्रणलाई स्वीकार गरी प्रमुख अतिथिको रूपमा उपस्थित हुनु भएका संविधान सभाका माननीय सभापद श्री देबराज भार ज्यू, विशिष्ट अतिथि संविधान सभाका माननीय सभापद श्री अन्जना चौधरी ज्यू, बाँके जिल्लाका प्रमुख जिल्ला अधिकारी श्री बेदप्रकाश लेखक ज्यू, केन्द्र, क्षेत्र र जिल्ला स्थित राजनैतिक दलका प्रमुख एवं प्रतिनिधिज्यूहरु, नगरपालिकामा प्रतिनिधित्व गर्नुहुने राजनीतिक दलका प्रतिनिधिज्यूहरु, सुरक्षा निकायका प्रमुखज्यूहरु, कार्यालय प्रमुखज्यूहरु, पत्रकार ज्यूहरु, नेपाल रेडक्रस सोसाईटी लगायतका गैर सरकारी सस्थाका प्रमुखज्यूहरु, कोहलपुर उद्योग व्यपार संघका अध्यक्षज्यू लगायत उद्योगी, समाजसेवी, बुद्धिजीवी, वडा नागरिक मञ्च र नागरिक सचेतना केन्द्रका प्रतिनिधिज्यूहरु, नगरपालिका कार्यालयका कर्मचारीहरु लगायत दोस्रो नगर परिषदको लागि प्रत्यक्ष, अप्रत्यक्ष रूपमा योगदान गर्नुहुने सम्पूर्ण अतिथिज्यूहरुप्रति हार्दिक धन्यवाद ज्ञापन गर्ने निर्णय गरियो ।

**निर्णय नं. ३१:** कोहलपुर नगरपालिकाको सरसफाई व्यवस्थापन गर्नको लागि रातो र हरियो रङ्गका डफ्टविन तथा सरसफाई सामान उपलब्ध गराउने फोहोर मैला प्राविधिक सहयोग केन्द्र पुल्चोक न्यूरोडको महत्वपूर्ण स्थानमा आधुनिक बायो ग्यास सहितको सार्वजनिक शौचालय स्थापना गर्न जग्गा सहयोग गर्ने कोहलपुर नगर विकास समिति लाई धन्यवाद दिने तथा सुकुम्बासी अब्यवस्थीत बसोबासीको सिफारिस तथा सामाजिक सुरक्षा भत्ताको नामावली संकलनमा सहयोग गर्नु हुने वडा नागरिक मञ्चका संयोजक, उपसंयोजक, सदस्य तथा संलग्न शिक्षक शिक्षिका र सरकारी तथा गैरसरकारी निकायका कर्मचारीहरुलाई धन्यवाद दिने निर्णय गरियो ।



